

2023년도 재난관리 실태 공고

「재난 및 안전관리 기본법」 제33조의3(재난관리 실태 공시 등) 및 같은 법 시행령 제42조의2(재난관리실태 공시방법 및 시기 등)에 따라, 우리 기관과 관련된 전년도 재난발생 및 수습 현황, 재난예방조치 실적, 재난관리에 관한 중요 사항 등을 공시함으로써 주민의 알권리를 충족시키고, 재난관리에 대한 책임행정을 강화하기 위하여 다음과 같이 2023년도 재난관리 실태를 공고합니다.

2024. 3. 28.

마 포 구 청 장

1. 재난관리 실태 공시 총괄

- ◆ 2023년도에 우리 마포구의 재난 발생은 없었습니다.
- ◆ 「재난 및 안전관리 기본법」 제25조의2제1항에 따른 예방실적으로는
 - 재난에 대응할 조직은 31개 부서 821명으로 지난해 보다 총 214명 증가하였고, 방재안전직 현원은 지난해보다 1명 증가하였습니다.
 - 재난의 예측 및 정보전달체계는 9종으로 169개소에 설치되었으며, 지난해보다 8개소 증가하였습니다.
 - 방재담당공무원 전문교육은 20개 교육에 70명 참석하였으며, 지난해보다 7명 증가하였습니다.
 - 지역자율방재단 재난관리 교육·훈련은 5회 333명 참석하였으며, 지난해보다 310명 증가하였습니다.
 - 안전모니터봉사단 재난관리 교육·훈련은 71명이 참석하였으며, 지난해보다 31명 증가하였습니다.

- 재난관리에방을 위한 지역주민에 대한 교육·훈련은 7개 교육과정에 28,449명이 참석하였으며, 지난해보다 6,411명 감소하였습니다.
- 재난관리 관련 언론홍보 실적은 각 현장홍보 218회, 언론보도 251회 실시하였습니다.
- 기본적 안전관리체계로는 안전관리정책 및 안전관리계획의 총괄·심의를 위한 마포구 안전관리위원회, 안전관리위원회 의안 사전검토 및 구 주관 축제·공연·행사의 안전관리계획 심의를 위한 마포구 안전정책 실무조정위원회, 재난의 대응·복구 총괄 및 응급조치를 위한 재난 안전대책본부를 운영·구성하고 있습니다.
- 주요 재난별 안전관리체계로는 재난 발생 위험이 높은 분야인 설해 및 풍수해의 안전관리체계를 첨부하였습니다.
- 안전관리규정으로는 33개의 조례가 제정(2023년 기준)되어 있습니다.
- 국가핵심기반은 정보통신·공동구 시설 각 1개소가 지정되어 있습니다.
- 재난방지시설의 정비 실적은 34건으로 이를 위한 29,936백만 원의 예산을 확보하였으며, 지난해보다 7,634백만원 증가하였습니다.
- 방재물자는 총계 4.907로, 지난해보다 0.024 감소하였습니다.
- 의료시설은 15개소로 지난해와 같습니다.
- 수용시설은 65개소, 그에 따른 수용인원은 10,274명으로 지난해와 같습니다.
- 장비지정은 4개 분야(구조·복구·산불진화·기타) 총 9,341개 지정되었으며, 지난해보다 4,452개 증가하였습니다.
- 인력지정은 2개 분야(기술, 자원봉사단체·특수단체 등) 총 1,830명 지정되었으며, 지난해보다 336명 감소하였습니다.
- 재난관련 법령에 따른 점검·평가는 재난관리평가 분야에서 직전년도 보통 평가를 받았습니다.
- 기존 공공시설물 내진보강은 138개소 대상으로 65.9% 이뤄졌으며, 지난해보다 1% 감소하였습니다.

- ◆ 「재난 및 안전관리 기본법」 제67조에 따른 재난관리 기금적립은 당해연도 확보 기준액은 1,473백만원으로 1,473백만원 확보되어 100% 확보되었습니다.
 - 최근 5년간 평균 2,039백만원 보다 566백만원 감소하였고, 지난해 보다 4,127백만원 감소하였으나, 이는 2020년과 2021년 코로나 대응으로 소진된 예치금을 확대보전하고 재난기금의 운영을 정상화하기 위해 2022년 전입금 금액이 5,600백만원으로 크게 증가하였던 것을 정상적인 수준으로 복귀시킨 결과입니다.
 - 사용된 재난관리기금은 5년 평균 1,905백만원이었으며, 금년도에는 858백만원 사용하였습니다.

- ◆ 「재난 및 안전관리 기본법」 제34조의5에 따른 현장조치 행동매뉴얼은 한파, 폭염, 초미세먼지, 도로터널 행동매뉴얼 등 총 23개로 구성되어 있습니다.

- ◆ 「자연대책법」 제75조의2에 따른 자연재해 안전도 진단결과는 B등급으로 평가받았습니다.

- ◆ 이러한 전반적인 상황을 볼 때, 우리 마포구의 재난관리역량은 재난관리체계구성, 재해예방사업, 재난응급복구 추진 등이 우수한 것으로 나타났습니다.

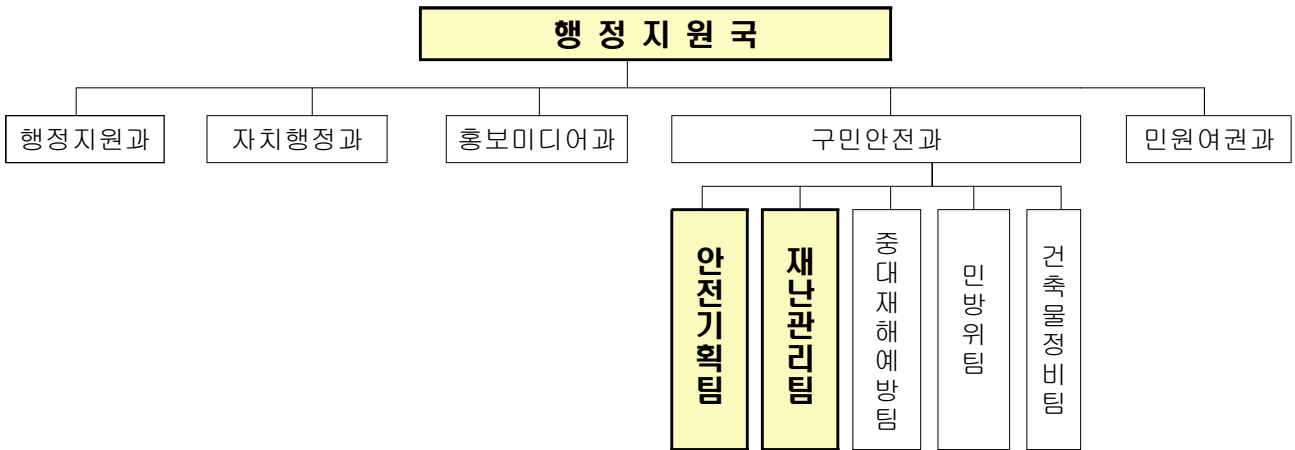
2. 재난관리 실태 세부 공시

1) 전년도 재난의 발생 및 수습현황 : 해당없음

2) 「재난 및 안전관리 기본법」 제25조의2제1항에 따른 재난예방 조치실적

① 재난에 대응할 조직의 구성 및 정비

가. 기구



나. 정원

과 별	계	일 반 직								기능직	기타
		소계	3·4급	5급	6급	7급	8급	9급			
계	정원	833	825	8	37	184	270	244	82		8
	현원	821	818	9	36	202	258	197	117		3
새마포 담당관	정원	20	20		1	6	6	6	1		
	현원	19	19		1	6	6	4	2		
감사담당관	정원	22	22		1	6	10	5			
	현원	22	22		1	7	10	4			
행정지원과	정원	82	74	2	2	15	29	24	2		8
	현원	57	54	3	3	14	22	10	2		3
자치행정과	정원	20	20		1	5	6	7	1		
	현원	20	20		1	4	7	7	1		
홍보 미디어과	정원	14	14		1	5	5	3			
	현원	14	14		1	4	6	2	1		
구민안전과	정원	19	19		1	5	7	4	2		
	현원	22	22		1	7	6	6	2		
주민 생활복지과	정원	23	23	1	1	5	8	6	2		
	현원	23	23	1	1	4	7	7	3		
생활보장과	정원	34	34		1	6	8	14	5		
	현원	33	33		1	8	8	12	4		

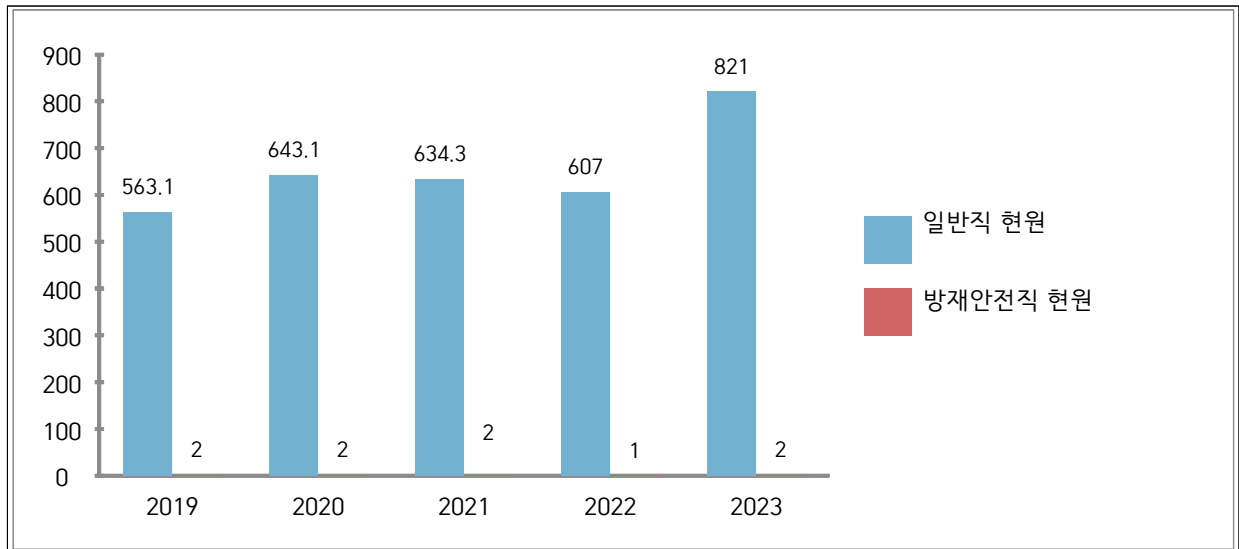
과 별	계	일 반 직								기능직	기타
		소계	3·4급	5급	6급	7급	8급	9급			
어르신동행과	정원	17	17		1	4	5	6	1		
	현원	19	19		1	5	7	5	1		
장애인동행과	정원	13	13		1	3	4	4	1		
	현원	14	14		1	4	3	4	2		
가족행복 지원과	정원	24	24		1	6	6	9	2		
	현원	23	23		0	5	9	5	4		
관광정책과	정원	20	20	1	1	6	5	7			
	현원	19	19	1	1	5	6	4	2		
경제진흥과	정원	20	20		1	5	5	8	1		
	현원	21	21		1	7	5	4	4		
문화예술과	정원	14	14		1	5	4	3	1		
	현원	18	18		1	6	3	6	2		
체육진흥과	정원	14	14		1	4	5	3	1		
	현원	14	14		1	4	2	7			
디지털재정과	정원	28	28	1	1	5	12	6	3		
	현원	26	26	1	1	6	9	3	6		
부동산정보과	정원	25	25		1	5	7	7	5		
	현원	27	27		1	6	8	9	3		
주택상생과	정원	30	30	1	1	6	9	9	4		
	현원	29	29	1	1	7	10	4	6		
자원순환과	정원	47	47		1	11	18	15	2		
	현원	49	49		1	8	12	15	13		
도시계획과	정원	21	21		1	7	6	4	3		
	현원	22	22		1	5	12	2	2		
건축지원과	정원	34	34		1	6	13	8	6		
	현원	35	35		1	6	10	9	9		
맑은환경과	정원	23	23		1	5	8	7	2		
	현원	23	23		1	7	8	1	6		
공원녹지과	정원	22	22		1	4	8	5	4		
	현원	23	23		1	4	8	5	5		
교통행정과	정원	31	31	1	1	7	9	10	3		
	현원	30	30	1	1	7	8	9	4		
주차관리과	정원	27	27		1	6	9	10	1		
	현원	27	27		1	8	8	6	4		
도로개선과	정원	32	32		1	6	10	9	6		
	현원	33	33		1	7	12	8	5		
물관리과	정원	42	42		1	9	11	9	12		
	현원	42	42		1	10	15	8	8		
보건행정과	정원	38	38	1	6	8	10	9	4		
	현원	38	38	1	5	7	12	8	5		
위생과	정원	22	22		1	5	8	6	2		
	현원	23	23		1	5	6	5	6		
건강동행과	정원	27	27		1	4	11	11			
	현원	27	27		1	8	8	9	1		
의약과	정원	28	28		1	4	8	10	5		
	현원	29	29		1	11	5	9	3		

다. 방재안전직 정·현원 현황

과 별	계	일 반 직							
		소계	4급	5급	6급	7급	8급	9급	
계	정원	1	1				1	0	
	현원	2	2				0	2	

◇ 연도별 비교

구 분	2019	2020	2021	2022	2023
일반직 현원(인원) * 방재안전직 포함	563.1	643.1	634.3	607	821
방재안전직 현원(인원)	2	2	2	1	2



☞ 지난해보다 총 214명 인력 증가

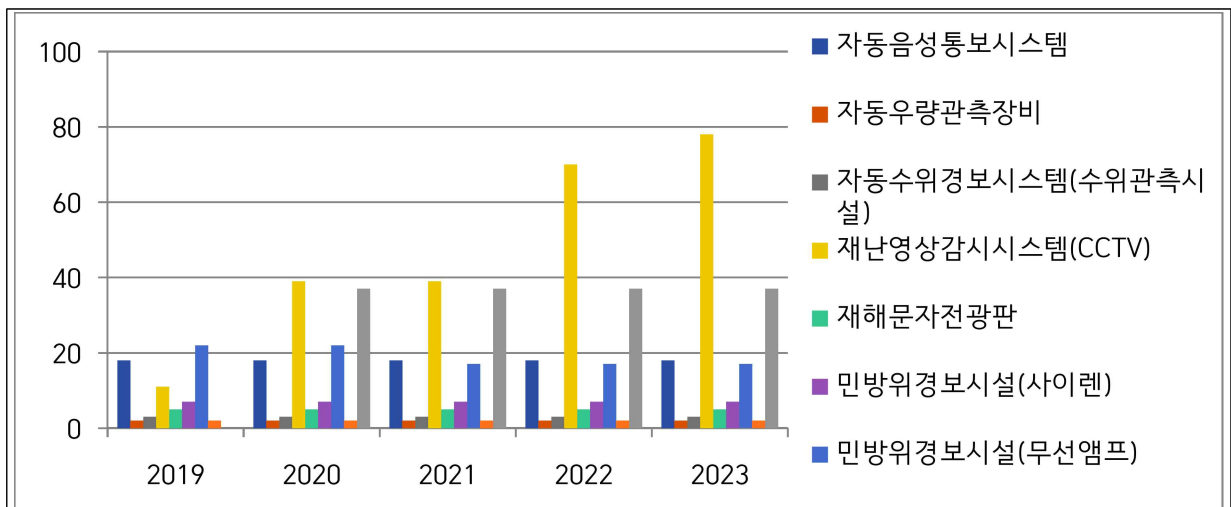
② 재난의 예측 및 예측정보 등의 제공이용에 관한 체계의 구축
가. 현황

구 분	개소	설치장소
자동음성통보시스템	18	빗물펌프장 9개소(마포, 봉원, 당인, 합정, 망원2, 망원1, 중동, 성산, 성원저류조), 동주민센터 3개소(영리, 망원2, 연남), 하천 6개소(홍제천(3), 불광천(2), 향동천(1))
자동우량관측장비	2	성원저류조(1), 봉원빗물펌프장(1)
자동수위경보시스템(수위관측시설)	3	불광천(1), 홍제천(1), 향동천(1)
재난영상감시시스템(CCTV)	78	청구아파트 앞(3), 철도부지(3), 홍제천 상류 우안(2), 성산2교 좌안(2), 성산3교 좌안(2) 성산1교 좌안(2), 합류부 좌안(2), 성산교(2) 홍제천 하류 좌안(2), 홍제

구 분	개소	설치장소
		천 우안(2), 중동교 우안(2), 중앙교 좌안(2), 성미다리 우안(2), 성미다리 좌안(2), 상암교 부근, 상암교 좌안(2), 향동천 하류(2), 연남교 좌안, 연남교 우안, 향동천 상류(2), 하천차단기(불광천15, 홍제천13, 향동천3), <관내 승강기 및 지하보차도> 양화진지하차도(4), 대흥2구역지하차도(1), 수색역지하차도(1), 신촌그랑자이승강기(!), 서강초교 앞 보도육교 앞 승강기(1)
재해문자전광판	5	하천 5개소(불광천(3),홍제천(2))
민방위경보시설(사이렌)	7	망원1동 망원2빛물펌프장, 성산1동 마포요양병원, 신수동 광성고, 아현동 마포경찰서, 합정동 성산중, 서교동 서교예술실험센터, 상암동 서부운전면허시험장
민방위경보시설(무선앰프)	17	동주민센터 16개소(공덕동(1), 아현동(1), 도화동(1), 용강동(1), 대흥동(1), 염리동(1), 신수동(1), 서강동(1), 서교동(1), 합정동(1), 망원1동(1), 망원2동(1), 연남동(1), 상산1동(1), 성산2동(1), 상암동(1)), 마포구청 지하 1층 창고(1)
위성전화기	2	마포구청 구민안전과
하천 출입 차단기	37	홍제천(17), 불광천(15), 향동천(5)

◆ 연도별 비교

구 분	2019	2020	2021	2022	2023
자동음성통보시스템	18	18	18	18	18
자동수량관측장비	2	2	2	2	2
자동수위경보시스템(수위관측시설)	3	3	3	3	3
재난영상감시시스템(CCTV)	11	39	39	70	78
재해문자전광판	5	5	5	5	5
민방위경보시설(사이렌)	7	7	7	7	7
민방위경보시설(무선앰프)	22	22	17	17	17
위성전화기	2	2	2	2	2
하천 출입 차단기	-	37	37	37	37



☞ 전년 대비 재난영상감시시스템(CCTV) 8개 증가

- 지하보차도 침수사고 예방 및 관내 주민편의시설(승강기) 안전사고 예방을 위한 cctv 신규 설치

③ 재난 발생에 대비한 교육·훈련과 재난관리에방에 관한 홍보

가. 재난발생에 대비한 교육·훈련 현황

[방재담당공무원의 전문성(재난안전관련 분야) 교육]

과정명	교육기간	교육기관	참석인원	비고
2023년 지진,화산 업무담당자 교육	'23. 3. 21.	서울시	1	대면
재해구호전문인력 양성 교육	'23. 4. 12.	대한적십자사	3	대면
제1기 안전감찰업무능력향상 과정	'23. 4. 26. ~ 4. 28.	국가민방위 재난안전교육원	1	대면
제9기 재난안전신규실무자 과정	'23. 5. 10. ~ 5. 12.	국가민방위 재난안전교육원	1	비대면
제2기 안전도시를 위한 재난안전 역량 향상(실무자) 과정	'23. 5. 11. ~ 5. 12.	서울시 인재개발원	14	비대면
제11기 재난안전신규실무자 과정	'23. 6. 7. ~ 6. 9.	국가민방위 재난안전교육원	1	비대면
제3기 안전도시를 위한 재난안전 역량 향상(관리자) 과정	'23. 6. 21.	서울시 인재개발원	5	대면
수도권 기초 지자체장 재난안전교육	'23. 6. 19.	행정안전부	1	대면
비상대비계획수립담당자 과정	'23. 7. 3. ~ 7. 4.	국가민방위 재난안전교육원	1	비대면
제2기 안전감찰업무능력향상 과정	'23. 7. 24. ~ 7. 26.	국가민방위 재난안전교육원	1	비대면
제4기 안전도시를 위한 재난안전 역량 향상(관리자) 과정	'23. 7. 26.	서울시 인재개발원	5	대면
제16기 재난안전신규실무자 과정	'23. 8. 9. ~ 8. 11.	국가민방위 재난안전교육원	1	비대면
제17기 재난안전신규실무자 과정	'23. 8. 28. ~ 8. 30.	국가민방위 재난안전교육원	1	비대면
제3기 재해영향평가 과정	'23. 8. 30. ~ 9. 1.	국가민방위 재난안전교육원	1	비대면
제5기 안전도시를 위한 재난안전 역량 향상(실무자) 과정	'23. 8. 17. ~ 8. 18.	서울시 인재개발원	7	비대면

과정명	교육기간	교육기관	참석인원	비고
제6기 안전도시를 위한 재난안전 역량 향상(실무자) 과정	'23. 9. 21. ~ 9. 22.	서울시 인재개발원	6	비대면
제7기 안전도시를 위한 재난안전 역량 향상(관리자) 과정	'23. 10. 26.	서울시 인재개발원	2	대면
제21기 재난안전신규실무자 과정	'23. 11. 15. ~ 11. 17.	국가민방위 재난안전교육원	1	비대면
제8기 안전도시를 위한 재난안전 역량 향상(실무자) 과정	'23. 11. 21. ~ 11. 22.	서울시 인재개발원	16	비대면
재난안전종사자(관리자) 과정	'23. 11. 28.	(재)한국재난안전기술원	1	대면

[지역자율방재단에 대한 교육·훈련]

교육/훈련명	일시	장소	참석인원	내 용	주관	비고
서울시 안전한국훈련	'23. 9. 7.	올림픽공원 핸드볼경기장	30명	2023 서울시 재난대응 안전한국훈련 시민참여단 참여	서울시	
마포구 안전한국훈련	'23. 10. 31.	상암 월드컵컨벤션	49명	2023 마포구 재난대응 안전한국훈련 참여	마포구	
상반기 방재교육	'23. 6. 12.	마포구청	151명	지역자율방재단 상반기 방재교육	마포구	
하반기 방재교육	'23. 11. 15.	마포구청	99명	지역자율방재단 하반기 방재교육	마포구	
양성교육	'23. 6. 20. '23. 11. 1.	서울시청	4명	서울시 자율방재단 양성교육	서울시	

[안전모니터봉사단에 대한 교육·훈련]

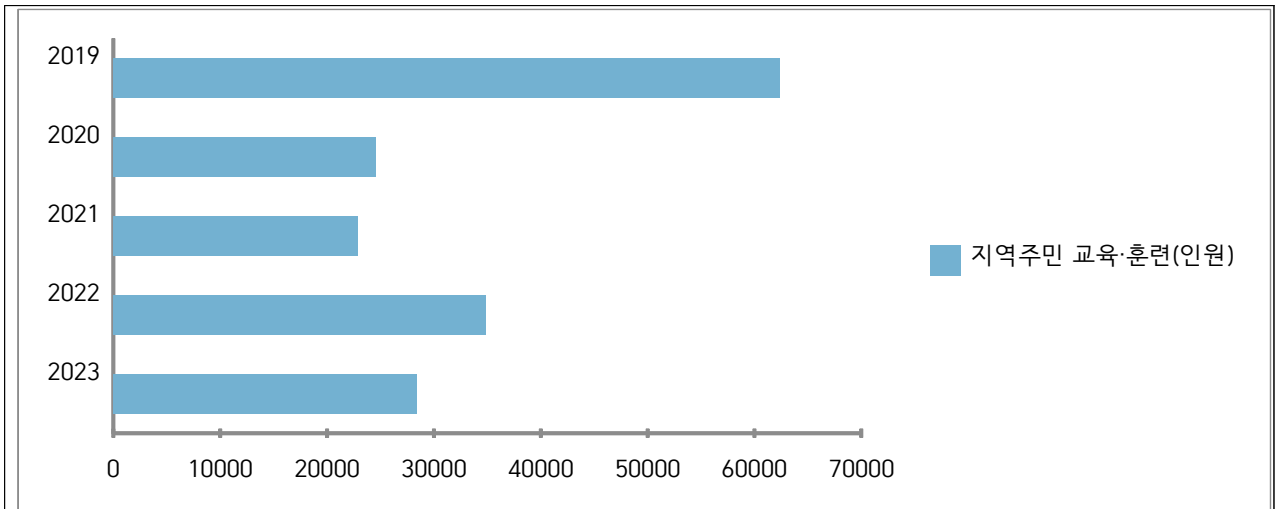
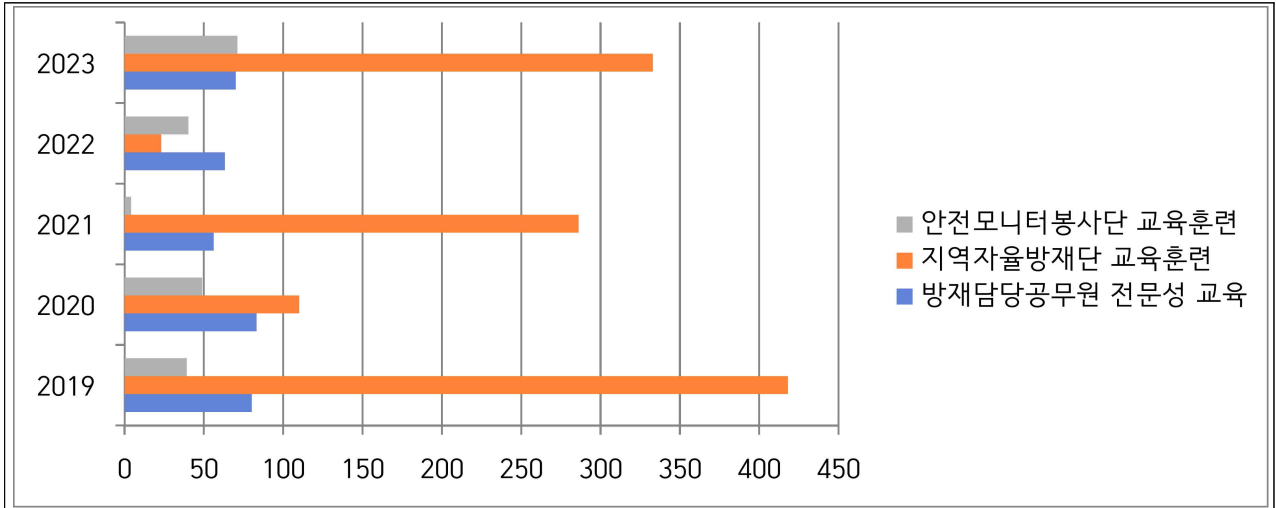
교육/훈련명	일시	장소	참석인원	내 용	주관	비고
안전보안관 교육	'23. 4. 19.	자택 등 [비대면 온라인 교육 (구루미biz)]	30명	안전정책 방향 및 안전보안관 운영 안전신문고 신고 방법 및 신고사례 등	서울시	
성인지 교육	'23. 5월중	자택 등 [비대면 온라인 교육 (젠더 온)]	41명	- 성인지 교육	서울시	

[재난관리에방을 위한 지역주민에 대한 교육·훈련]

교육/훈련명	일시	장소	참석 인원	내 용	주관	비고
구조 및 응급처치 교육 (심폐소생술)	연중	마포구청 심폐소생술 상설교육장 /관내 교육기관 및 사업장 등	9,262명	응급상황 시 심폐소생술 방법, 자동심장충격기(AED) 사용법 교육	마포구	
약물 오남용 예방교육 (청소년)	연중	관내초·중· 고등학교	15,182명	약물 및 마약류 오·남용 예방 및 올바른 의약품 사용교육	마포구	
약물 오남용 예방교육(어르신 및 성인)	연중	경로당 노인학교 및 복지관 등	679명	어르신 및 성인 대상 의약품 안전사용 교육	마포구	
약물 오남용 예방교육(어린이)	연중	어린이집 및 유치원	568명	어린이 올바른 약 사용 방법	마포구	
공공주택 등 시설물에 관한 안전교육	상반기	대한주택 관리사협회	115명	공동주택 소방안전 교육 및 시설물관리대상: 공동주택 시설물 안전관리자 교육시간: 4시간	마포구	
공공주택 등 시설물에 관한 안전교육	하반기	대한주택 관리사협회	124명	공동주택 소방안전 교육 및 시설물관리대상: 공동주택 시설물 안전관리자 교육시간: 4시간	마포구	
찾아가는 어린이 안전체험교육	'23.11 ~12.	관내 초등학교 강당 및 운동장	2,519명	주요 안전사고 관련 4개 항목 11개 프로그램 교육	마포구	

◆ 연도별 비교

구 분	2019	2020	2021	2022	2023
방재담당공무원 전문성 교육(인원)	80	83	56	63	70
지역자율방재단 교육·훈련(인원)	418	110	286	23	333
안전모니터봉사단 교육·훈련(인원)	39	49	4	40	71
지역주민 교육·훈련(인원)	62,324	24,583	22,860	34,860	28,449



- ☞ 온라인 교육 축소 등으로 인해 지난해보다 교육 인원은 감소
 - 재난대응 안전한국훈련·방재교육 등에 지역자율방재단 적극 참여
 - 약물 오남용 예방교육은 코로나19 기간 온라인 교육하였으나 실제방문교육 재개 이후 인원 감소

나. 안전모니터봉사단 제보·처리 실적

◆ 제보·처리 실적 현황

봉사단원(인원수)	실적(건)	처리실적(건)			비 고
		완료	진행	불가	
49명	1,548	1,548	-	-	안전점검

다. 재난관리 관련 언론홍보

[현장홍보 실적]

연번	행사명	주요내용	행사일시	장소	참석인원	비고
1	안전점검의 날 캠페인	안전사고 예방캠페인 및 안전점검	연중	관내	2,496	191회
2	산불 캠페인	등산시 화기·인화물질 소지 및 흡연금지	'23.2.2.~10.5.	매봉산	122	9회
3	안전점검의 날 합동캠페인	월드컵천 일대 민·관합동 안전점검 캠페인	'23.5.3.	월드컵천 일대	100	1회
4	할로윈 대비 안전관리 캠페인	할로윈 기간 대비 인파밀집지역 민관 합동 안전캠페인 추진	'23.10.27.~11.1.	홍대 레드로드 일대	2,409	5회
5	연말연시 대비 다중인파 안전관리	연말연시 인파운집지역 민관 합동 안전캠페인 추진	'23.12.20.~12.31.	홍대거리 일대	1,462	12회

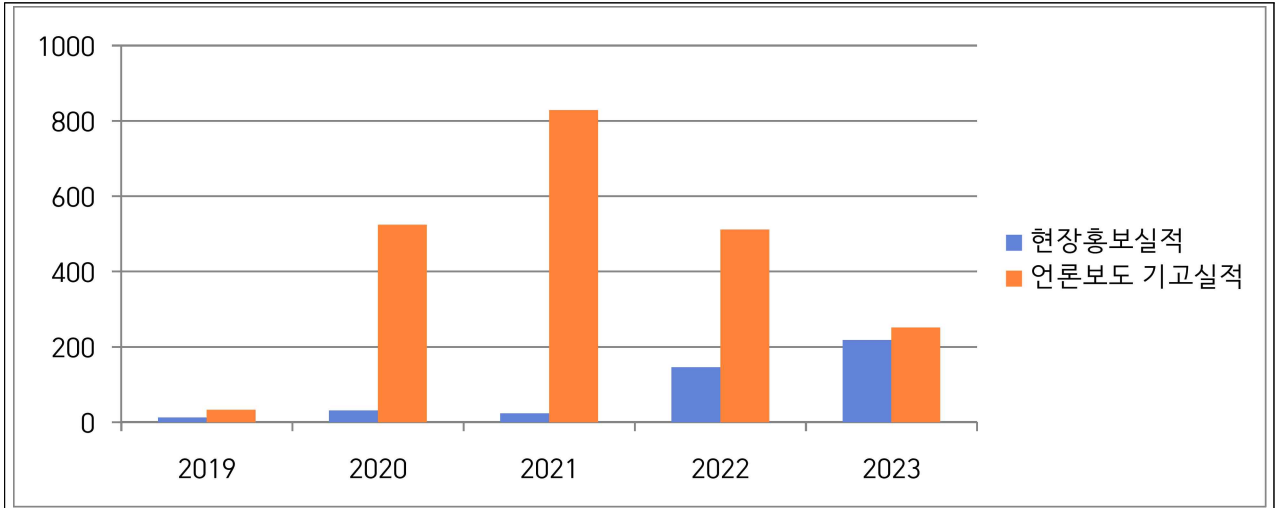
[언론 보도 및 기고실적]

연번	기사제목	주요내용	보도일시	언론사	비고
1	서울 마포구, 이재민 심리안정 위해 '민간 임시주거시설' 더 확보한다	이재민 지원	'23.1.2.	CNB저널 외 9	
2	박강수 마포구청장, 대설·한파 대비 제설대책 긴급점검	제설 대응	'23.1.26.	아시아경제 외 1	
3	마포구, 사고·재난 피해 구민 대상 '구민안전보험' 운영	구민안전보험	'23.2.24.	데일리한국 외 4	
4	마포구, 유관기관 8곳과 재난 대응 핫라인 구축 협약	안전마포 핫라인	'23.3.24.	연합뉴스 외 9	
5	마포구, 2023년 마포구 방역소독사업 추진	방역소독사업	'23.4.5.	시민일보 외 1	
6	박강수 마포구청장, 집중 호우 대비 재해방재센터 지휘	수해 대응	'23.5.4.	아시아경제	
7	마포구, 폭염 취약 구민 위해 무더위쉼터 운영	폭염 대응	'23.6.5.	매일일보 외 3	
8	마포구, 홍대 일대 AI 인파밀집분석시스템 설치	인파밀집분석시스템	'23.6.22.	전국매일신문 외 9	
9	마포구, 호우 대비 빗물받이 점검...상시순찰반 운영	구청장 호우피해 안전점검	'23.6.27.	더팩트 외 9	
10	마포구, 취약계층 냉방비 지원 등 폭염대비 박차	폭염 대응	'23.6.28.	한강타임즈 외 8	
11	마포구 취약가구에 여름 냉방비 5만원씩 지원	폭염 대응	'23.6.29.	문화일보	
12	마포구, 재활용 수집인 폭염 대비 안전 교육	폭염 대응	'23.7.4.	아시아경제	
13	마포구 폭염대비 이동노동자 생수 나눔	폭염 대응	'23.7.7.	연합뉴스	
14	마포구 홀몸노인·장애인 등 폭염 취약층 건강돌봄	폭염 대응	'23.7.14.	문화일보	
15	[액티브 시니어] 마포구, 폭염 특보때 어르신 건강 직접 챙긴다	폭염 대응	'23.7.20.	브릿지경제	
16	박강수 마포구청장, 침수 대비 지하보도·옹벽 긴급 점검	수해 대비	'23.7.28.	한국금융신문 외 1	
17	박강수 마포구청장 수해·인파 관리 하루종일 현장점검	수해 대비	'23.7.30.	아시아경제	
18	마포구, 살수차 11대 동원...뽕통더위 식힌다	폭염 대응	'23.8.4.	서울신문 외 3	

연번	기사제목	주요내용	보도일시	언론사	비고
19	박강수 마포구청장 무더위쉼터 방문 어르신 건강 챙겨	폭염 대응	'23.8.6.	아시아경제	
20	"얼음물 드세요~"..폭염에 쉴새없는 배달노동자 지키는 구청들	폭염 대응	'23.8.6.	머니투데이	
21	마포구, 태풍 '카눈' 사전 대비 대책회의 개최	태풍 대응	'23.8.8.	OBS 외 1	
22	마포구, 세계 켐버리 폐영식 앞두고 안전관리로 분주	인파관리	'23.8.11.	한겨레 외 8	
23	마포구 재난안전상황실 열어... 사건·사고 실시간 모니터링	재난안전상황실 개소	'23.9.14.	문화일보 외 13	
24	마포구, 인공지능 기반 지하차도 자동 차단 시스템 도입	AI 지하차도 침수방지시스템	'23.9.19.	스카이데일리 외 10	
25	마포구, 365일 스마트 AI 안전시스템... 독자 구축·운영	인파밀집분석시스템	'23.10.17.	매일일보 외 8	
26	마포구 AI(인공지능) 인파관리시스템 일본서도 취재	인파밀집분석시스템	'23.10.24.	아시아경제 외 15	
27	마포구, 헬로윈 대비 안전관리위원회 개최	인파밀집지역 안전점검	'23.10.24.	뉴스1	
28	홍대인근 3곳 인파사고 예방... 마포구, AI 분석시스템 가동	인파밀집분석시스템	'23.10.26.	뉴스1 외 8	
29	기지국 접속정보 활용한 인파관리시스템 및 인파밀집예상지역 현장 점검	인파밀집분석시스템	'23.10.28.	아주경제 외 4	
30	마포구, 헬로윈 대비 물 썰 틈 없는 안전관리로 안전사고 제로	인파밀집지역 안전점검	'23.10.31.	오늘경제 외 19	
31	마포구, 2023년 재난대응 안전한국훈련 실시	재난대비훈련	'23.10.31.	아시아경제 외 1	
32	마포구, 안전사고 없는 마포 만들기 '총력'	민간공사장 안전점검	'23.11.8.	스카이데일리 외 11	
33	마포구 "겨울 제설 대비에 총력...도로 열선 4배 확대"	제설 대응	'23.11.16.	서울경제 외 10	
34	마포구, 제설대책본부 출범... 내년 3월까지 제설 총력	제설대책본부 운영	'23.11.19.	투어코리아뉴스	
35	마포구 "따뜻하고 안전한"...겨울철 종합대책 추진	겨울철 종합대책 추진	'23.11.20.	매일일보 외 5	
36	마포구, 초등학생 대상 '찾아가는 안전체험 교육' 진행	어린이안전체험교육	'23.12.4.	데일리한국 외 6	
37	마포구, 내년 3월까지 미세먼지 저감 계절관리제 운영	미세먼지 저감 대응	'23.12.13.	뉴스1 외 9	
38	겨울에 모기 잡는 마포구의 역발상	방역소독사업	'23.12.14.	서울신문 외 5	
39	박강수 마포구청장, 강설 대비 제설 취약지점 현장 점검 나서	제설 대응	'23.12.15.	아시아경제 외 1	
40	마포구, 연말 인파 대비 '특별 안전관리' 실시	인파관리	'23.12.18.	서울경제 외 12	
41	마포구, 연말연시 현장상황실 설치...안전관리 나선다	인파관리	'23.12.19.	EBN 외 2	
42	박강수 마포구청장, 성탄절 인파 밀집 대비 '특별 안전점검'	인파관리	'23.12.25.	신아일보 외 4	

◆ 연도별 비교

구 분	2019	2020	2021	2022	2023
현장홍보실적(횟수)	12	31	23	146	218
언론보도·기고실적(횟수)	33	524	828	511	251



- ☞ 코로나19 감소세로 인해 현장활동 강화에 따른 현장홍보 증가
 - 인파밀집지역, 연말연시 등 홍대 특별 안전점검 캠페인 실시

④ 재난이 발생할 위험이 높은 분야에 대한 안전관리체계의 구축 및 안전관리규정의 제정

가. 안전관리체계의 구축

(가) 기본적인 안전관리체계

[안전관리기구의 기능]

구 분	근 거	구 성	기 능
마포구 안전관리위원회	<ul style="list-style-type: none"> • 「재난 및 안전관리 기본법」 제11조 • 「서울특별시 마포구 재난 및 안전관리 기본 조례」 제6조 	<ul style="list-style-type: none"> • 구성: 20인 • 위원장: 구청장 • 간사: 구민안전과장 • 위원: 19인 	<ul style="list-style-type: none"> • 마포구 재난 및 안전관리 정책 심의·총괄·조정 • 안전관리계획에 관한 사항 심의 • 마포구 소재 재난관리책임기관이 수행하는 재난 및 안전관리업무를 추진 협의·조정 • 재난이나 그 밖의 각종 사고가 발생하거나 우려가 있는 경우, 이를 수습하기 위한 관계 기관 간 협력에 관한 사항 • 다른 법령이나 조례에 따라 해당 위원회의 권한에 속하는 사항 • 그 밖에 안전관리위원회의 위원장이 회의에 부치는 사항
마포구 안전관리 실무위원회	<ul style="list-style-type: none"> • 「재난 및 안전관리 기본법」 제11조제3항 • 「서울특별시 마포구 재난 및 안전관리 기본 조례」 제11조 	<ul style="list-style-type: none"> • 구성: 15인 • 위원장: 부구청장 • 간사: 안전총괄팀장 • 위원: 14인 	<ul style="list-style-type: none"> • 위원회에 부칠 의안 사전 검토 • 관계 기관 간의 협의·조정 • 구 주관 축제·공연·행사의 안전관리계획 심의

구 분	근 거	구 성	기 능
마포구 재난안전대책본부	<ul style="list-style-type: none"> 「재난 및 안전관리 기본법」 제16조 「서울특별시 마포구 재난 및 안전관리 기본 조례」 제16조 	<ul style="list-style-type: none"> 본부장: 구청장 차장: 부구청장 	<ul style="list-style-type: none"> 재난 수습(대응·복구) 등 총괄·조정 재난상황관리 및 동원명령·대피명령·통행제한 등의 응급조치 재난피해상황 조사 및 복구 계획수립 등 수습활동 구 관할 재난관리책임기관의 장에게 행정상 재정상 조치 요구 재난사태 및 특별재난지역 선포 건의 중앙재난안전대책본부 및 서울특별시 재난안전대책본부 연계 업무 그 밖에 본부장이 필요하다고 인정하는 사항
재난안전상황실 설치·운영	<ul style="list-style-type: none"> 「재난 및 안전관리 기본법」 제18조 「서울특별시 마포구 재난 및 안전관리 기본 조례」 제41조 	-	<ul style="list-style-type: none"> 재난 및 안전사고 상황접수·분석보고·전파 위기요인·재난징후 포착 및 초동상황보고 전파 재난위험시설 취약지역 상시적 모니터링 체계 운영 도시핵심기반 보호를 위한 상황관리시스템 유지 재난상황 종합정리 재난 및 안전관리 통합정보관리체계 구축·운영
재난 신고	<ul style="list-style-type: none"> 「재난 및 안전관리 기본법」 제19조 「서울특별시 마포구 재난 및 안전관리 기본 조례」 제52조 	-	<ul style="list-style-type: none"> 누구든지 재난의 발생이나 재난이 발생할 징후를 발견하였을 때에는 즉시 신고 구청장, 긴급구조기관, 그 밖의 관계 행정기관에 신고
재난상황의 보고	<ul style="list-style-type: none"> 「재난 및 안전관리 기본법」 제20조 「서울특별시 마포구 재난 및 안전관리 기본 조례」 제29조 	-	<ul style="list-style-type: none"> 그 관할 구역에서 재난이 발생하거나 발생할 우려가 있으면 즉시 그 재난상황과 응급조치 및 수습 내용 보고 구청장→시장→행정안전부장관·관계 중앙행정기관의 장

[마포구 재난안전대책본부]

□ 조직

- 주관부서(실무반장)
- 지원부서
- 유관기관



□ 재난관리기능의 임무 및 역할

○ 지휘부

구성	담당부서	인원구성	임무	비고
본부장	구청장	1명	- 재난안전대책본부 업무 총괄	
차장	부구청장	1명	- 재난안전대책본부 관리 감독 및 본부장 보좌	본부장 대행
총괄조정관	행정지원국장	1명	- 재난대책본부 구성(원) 조정, 지원 총괄	
대변인	홍보미디어과장	1명	- 재난수습 홍보 총괄	
통제관	재난수습주무국장	1명	- 재난수습총괄	
담당관	재난수습주무과장	1명	- 대책본부 운영 및 보고	재난상황관리반장

○ 실무반의 편성과 임무 (※ 상황에 따라 통제관이 반 편성 변경)

1. 자연재난의 경우

실무반	임무와 역할	실무부서 (지원부서)
1) 상황관리총괄반	① 재난상황관리팀 가) 재난상황 접수 및 전파(부서 및 유관기관) 나) 기상정보 등 상황 수집·전파 다) 긴급상황 등 재난방송 요청 라) 재난문자·방송 송출요청 마) 재난상황 홈페이지 게재 및 관련기관 전파 바) 상시 모니터링 시스템 구축·운영	재난수습주무부서 (재난총괄부서)
	② 상황보고팀 가) 일일상황보고서 작성 보고 나) 주요인사 방문브리핑 다) 재난정보파악 - 태풍·호우 : 펌프장 가동, 저류지 확보, 기상변동 등 종합적인 홍수정보 파악 - 대설 : 폭설 등 종합적인 기상정보 파악 - 지진 : 여진 및 추가지진 발생가능성 등 지진정보 파악 라) 회의 준비 및 현장방문 일정 및 자료 작성 마) 인명·재산피해 상황 관리 바) 재난지역 수습상황 관리 사) 각종 여론정보 수집 및 민원처리 아) TV방송 모니터링 및 민심동향, 미담사례 확인	재난수습주무부서
상황관리총괄반	③ 상황관리총괄팀 가) 대책본부회의 개최 나) 상황판단회의 개최 및 대처계획 수립 다) 현장상황관리관 파견 및 관리 라) 비상근무 단계 결정 마) 관계 기관 근무자 파견 요청 바) 재난상황 판단 예측 및 분석 등 정보 제공 사) 재난발생지역의 예보·경보 실시 등 의사결정 지원 아) 상황근무자 근무명령 요청 자) 국가재난관리포털(NDMS) 운영	재난수습주무부서 (재난총괄부서)
	④ 행정지원팀 가) 주요인사 방문 시 의전 나) 상황근무자 근무명령 및 복무단속 다) 상황근무자 식사, 야식 등 후생 복지	행정지원과

실무반	임무와 역할	실무부서 (지원부서)	
협업 기능반	2) 긴급생활 안정지원반	가) 재난지원금 및 생활안정지원 상황 관리와 홍보·지급 독려 나) 이재민 발생상황 파악·관리(수용·급식 등) 다) 재해구호물자 확보·비축상황 관리 및 신속한 지원 라) 피해주민 불편사항 해소를 위한 긴급대책 및 생활 안정을 위한 단기대책 등 지원 마) 재난구호활동상황 및 구호물품 지원상황 파악 바) 사망·실종자 유족 대책, 응급생계구호 실시 사) 재난피해자 응급구호물품 지급 및 주거대책 추진 아) 피해주민 심리상담 지원 등 자) 민간단체 등 의연금품 및 구호물자 접수 지원	주민생활복지과 (장애인동행과, 어르신동행과, 가족행복지원과), 대한적십자사
	3) 긴급통신 지원반	가) 통신시설 피해 및 긴급 복구상황 파악 나) 통신시설 인프라 긴급복구 지원 다) 통신 두절지역의 이동통신 시설 설치 등 긴급통신 체계구축 라) 긴급통신을 위한 자원 파악 및 지원 마) 재난현장지휘소, 대책본부 비상통신 지원	디지털재정과 (행정지원과, 부동산정보과), KT서대문지사
	4) 시설응급 복구반	가) 재난지역 피해 및 응급복구 상황 파악 나) 재난지역 응급복구를 위한 인력·장비·자재 등 지원 다) 복구계획 수립 및 민간건설사 복구현장지휘 라) 동원가능 중장비·인력 확보 및 동원현황 기록관리	도로개선과 (물관리과, 주택 상생과, 도시계 획과, 건축지원 과, 구민안전과, 공원녹지과)
	5) 에너지기능 복구반	가) 에너지(가스·전기·유류 등) 피해상황 및 긴급복구 상황 파악 나) 긴급복구를 위한 인력·장비·자재 등 지원 다) 가스, 전기, 유류 등 피해시설 기능회복 지원 라) 이재민 수용시설 에너지 지원 마) 에너지 시설물 안전점검 및 정전 등 2차 피해 방지 활동	맑은환경과 (경제진흥과, 문화예술과, 일자리청년과), 한국전력 등
	6) 재난관리 자원지원반	가) 재난관리자원 공동활용시스템(DRSS) 가동 나) 피해상황에 따른 군부대, 민간자원 지원 다) 장비·자재 부족지역 파악 및 지원 활동 전개 라) 재난관리자원 응원요청 및 배치 마) 재난관리자원의 비축, 응원 및 사용현황 파악 관리	구민안전과 (보행행정과, 행정지원과,재무과 육군 3537부대 1대대
	7) 교통대책반	가) 교통두절구간 실태 파악 보고 나) 비상수송대책(통행재개 및 소통대책) 지원 다) 전동차, 버스, 택시 등 안전운행 및 교통정보 제공 라) 재난지역 교통상황 파악 대책 마련	교통행정과 (주차관리과), 마포경찰서, 서부도로사업소
	협업 기능반	8) 의료·방역반	가) 재난발생지역 의료·방역 자원배분현황 파악 및 조정 나) 재난지역 의료서비스 등 공중보건 지원 다) 부상자 의료지원 및 기동의료반 편성·운영 지도 라) 비상방역·제독 및 기동방역·제독반 편성·운영 (이동초소 등) 마) 침수지역 및 이재민 집단급식소 위생관리 바) 감염병 예방을 위한 방역소독 및 기동방역반 편성·운영
9) 재난현장 환경정비반		가) 환경오염물질(재난폐기물, 위험물 등) 발생 상황 관리 나) 환경오염물질 처리를 위한 인력·장비·자재 등 지원 다) 재난쓰레기 수거처리 및 임시 적환장 설치 운영 라) 재난현장 이동식 화장실 설치 및 처리장비 지원	자원순환과 (맑은환경과, 물 관리과, 위생과) 청소대행업체

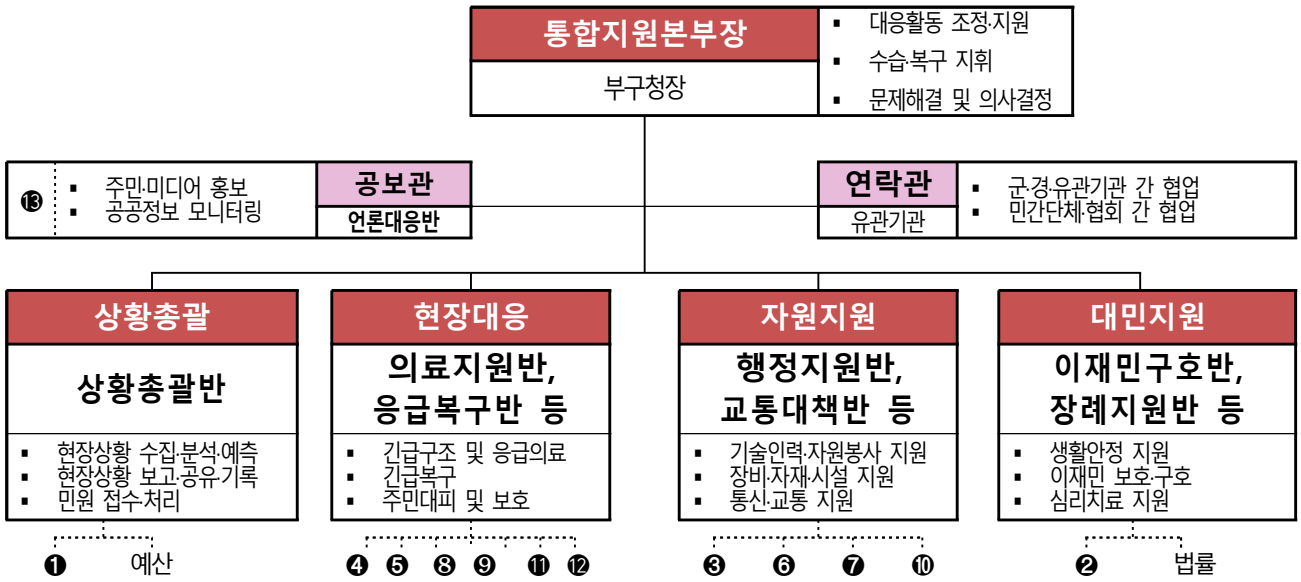
실무반	임무와 역할	실무부서 (지원부서)
10) 자원봉사 지원반	가) 재난지역 자원봉사센터 설치·운영 나) 재난지역 자원봉사자 투입 현황 및 소요자원 파악 다) 사유시설 응급복구 등 대민지원활동 추진 라) 피해주택 안전점검 및 무상수리 등 추진	자치행정과 (민원여권과, 체육진흥과, 교육정책과), 서부교육지원청, 자원봉사센터 적십자사, 재난관련단체
11) 사회질서 유지반	가) 재난지역 교통통제 및 두절지역 파악 나) 재난지역 출입제한 및 차량운행통제 실시 다) 주민대피, 범죄예방 사전조치 라) 재해발생지역 순찰 및 교통통제·치안유지·범죄예방 등	감사담당관 (관광정책과) 마포경찰서, 육군3537부대1 대대
12) 수색·구조 구급반	가) 재난지역 인명구조 상황 총괄 나) 사상자 응급조치 및 의료기관 후송, 안치 지원 다) 실종자 수색 및 처리업무 등 라) 현장 응급의료소 설치·운영 마) 소방서, 군부대 등 수색, 구조활동 업무협조 및 지원	의약과 (징수과, 재산세과, 지방 소득세과), 마포소방서
13) 재난수습 홍보반	가) 재난상황별 국민행동요령 홍보 나) 각종 매체를 활용한 재난 예보, 경보 실시사항 전파 다) 언론 발표, 보도자료 등 재난홍보 등 총괄 - 본부장의 재난 현장 및 대책본부 언론 브리핑 총괄 - 재난 관련 보도자료 취합 및 배포 - 언론발표 준비·실시 및 언론사 인터뷰 실시 라) 취재지원센터 운영(언론 연락체계 유지 및 취재지원) 마) 방송 및 언론보도 모니터링 바) SNS, 인터넷홈페이지 등 온라인 홍보 및 모니터링 사) 오보, 유언비어 확인 및 대응 아) 구민의 제보사항 접수·조치통보	홍보미디어과 (새마포담당관) 지역언론사
지역 재난관리 책임기관	관계 부서 및 관계 기관별 13개 협업기능·유형별 주요 임 무 지원	

2. 사회재난의 경우

실무반		임무와 역할	실무부서 (지원부서)
1) 재난상황총괄반	①상황관리 총괄팀	가) 일일재난상황보고서 작성 및 보고 나) 재난현장 수습상황관리 총괄 다) 본부장 등 특별지시사항 처리 라) 상황판단회의 자료 준비	재난수습 주무부서 (구민안전과)
	②수습상황 파악팀	가) 재난발생현황, 구조인력·장비 투입 현황 파악 나) 재난상황(인명 및 재산피해) 파악 다) 대책본부 긴급구조통제단 등 수습조직 운영 상황 관리 라) 지역 재난관리책임기관 등 관계 기관 대처상황 파악 마) 현장상황관리관 파견 바) 각종 여론정보 수집 및 민원처리	재난수습 주무부서
협업기능반	2)긴급생활안정지원반	자연재난 협업기능반 임무와 역할을 준용함	
	3)긴급통신지원반		
	4)시설응급복구반		
	5)에너지기능복구반		
	6)재난관리자원지원반		
	7)교통대책반		
	8)의료·방역반		
	9)재난현장환경정비반		
	10)자원봉사지원반		
	11)사회질서유지반		
	12)수색·구조·구급반		
	13)재난수습홍보반		
	재난대응 협업반		
현장지원반		수습본부, 지역대책본부 재난수습 현장 파견 및 지원	

(나) 재난현장 안전관리체계

○ 재난현장 통합지휘본부 구성



재난현장 지휘 및 협업체계



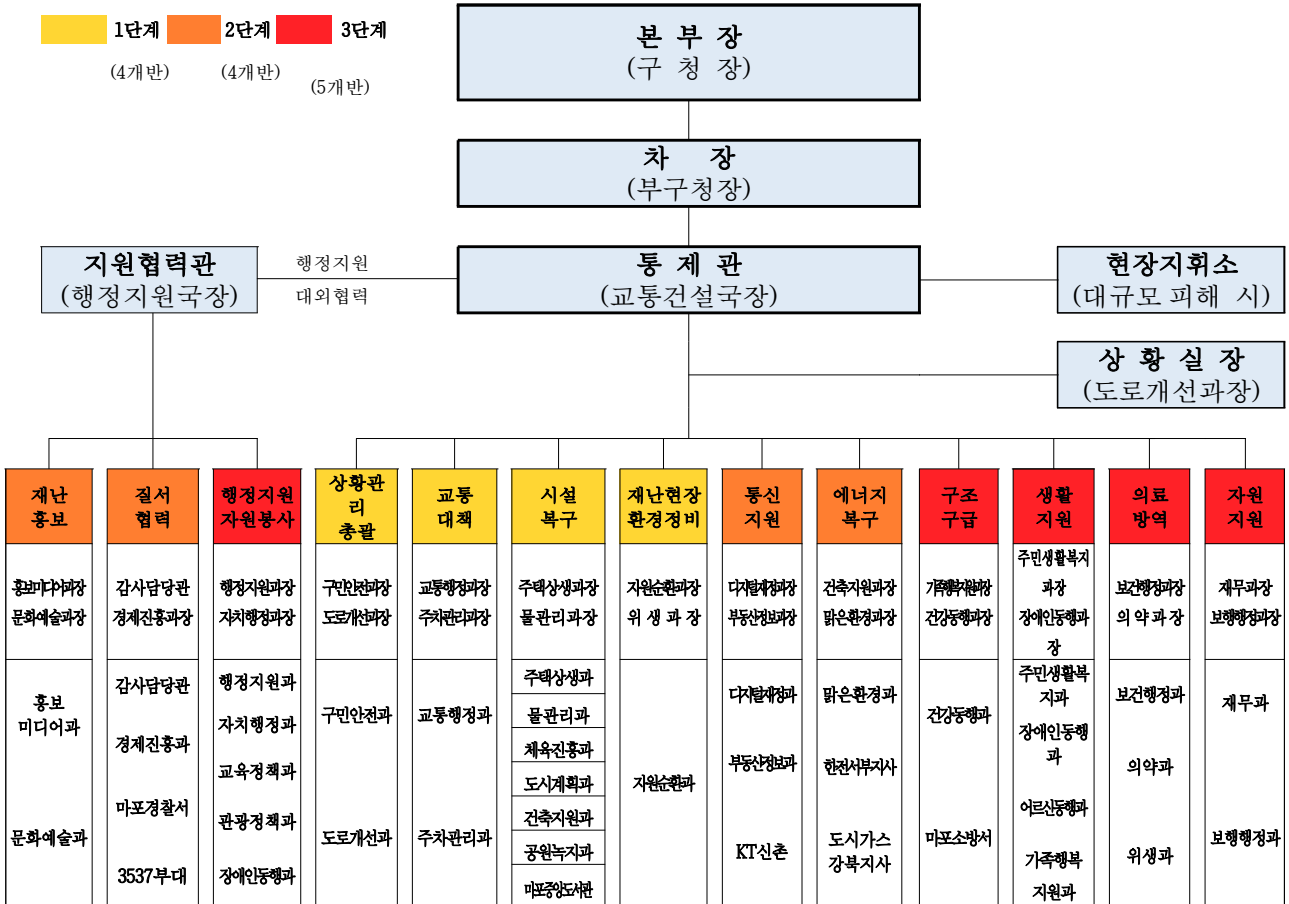
○ 유관기관 주요 역할·임무

업무분야별	조치사항	처리기관(부서)
출동명령 및 요청	- 재난관리책임기관 및 긴급구조지원기관 등 유관기관에 출동 등 필요한 조치요청	마포소방서
긴급구조 통제단 운영	- 긴급구조대책의 총괄 조정 - 긴급구조체계의 정립 및 기관간 역할 분담 - 긴급구조활동의 지휘 통제 - 긴급구조 및 응급조치(2차 피해유발요인)	
대피명령 및 위험구역 설정	- 재해 당해지역 주민이나 체제자에게 대피명령 - 경계구역설정, 응급대책 종사자 외 출입금지(제한) 및 퇴거명령 등 조치	
경찰	- 사고현장 질서유지 및 혼잡 경비 - 교통관리 및 방법 활동 - 사상자 신원확인 및 현장수사 - 인명 구조 및 인력, 장비 지원	마포경찰서
군부대	- 탐색구조본부 설치 - 인명 구조 및 인력, 장비 지원	육군 제3537부대 1대대
전기	- 전기 관련 수습 복구 및 조명, 동력 등 지원	한국전력공사 마포용산지사
	- 전기 안전관리	한국전기안전공사 서울지역본부
통신	- 통신 관련 수습·복구	KT서대문지사 (구 신촌지점)
가스	- 가스 관련 수습·복구 및 가스공급 지원 - 가스 안전관리	한국가스안전공사 서울도시가스 강북지사
이재민 수용	- 이재민 수용시설(상·하수도, 전기, 통신 등) 지원 조치 - 응급 구호를 위한 비상물품 긴급활용 및 급식 조치 - 부녀회 및 사회봉사단체 요원 구호활동 적극 지원조치	대한적십자사 중앙봉사관
응원요청	- 필요시 인접 자치구 기관장에게 관계공무원 및 인력, 물자, 장비 등 응원 요청 ※ 응원 요청받은 기관장은 특별한 사유가 없는 한 이에 응해야 하며 소요경비는 응원 받은 기관장이 부담	마포구

나. 주요 재난별 안전관리체계

(가) 설해

[재난안전대책본부 구성]



※ 재난안전대책본부 실무반장은 2단계부터 근무 실시

단계별 재난안전대책본부 운영체계(총 13개반 47명)

○ 1단계: 4개반, 16명 구성

실무반	반 장	구성인원	임 무
상황관리 총괄 (3명)	반장 1명 · 도로개선과장 · 구민안전과장	반원 2명 · 도로개선과 1명 · 구민안전과 1명	<ul style="list-style-type: none"> ○ 재난안전대책본부 운영 및 관리 ○ 종합상황 기록·보고·연락체계 유지, 유관기관 간 협조체계 구축 ○ 재해 사전 조치사항(지시·보고·확인) ○ 예·경보 등 상황전파, 비상발령 ○ 피해상황 수합, 원인분석 및 복구대책 ○ 관계기관 협의 및 보고회의
교통대책 (3명)	반장 1명 · 교통행정과장 · 주차관리과장	반원 2명 · 교통행정과 1명 · 주차관리과 1명	<ul style="list-style-type: none"> ○ 교통통제 예상지역 관리, 통제사항 조사 ○ 적설량에 따른 교통통제 요청 ○ 교통통제 시 안내간판, 우회도로 확보 등 준비사항 확인 ○ 복구인력·장비 등 수송로 및 수송차량 확보

실무반	반 장	구성인원	임 무
시설복구 (8명)	반장 1명 · 주택상생과장 · 물 관리 과 장	반원 7명 · 주택상생과 1명 · 물 관 리 과 1명 · 체육진흥과 1명 · 도시계획과 1명 · 건축지원과 1명 · 공원녹지과 1명 · 마포중앙도서관 1명	· 피해차량 관리 및 보상대책 등
			· 하천시설물, 빗물받이 등 점검 및 피해복구 지원 · 취약시설물 점검 및 피해복구 작업 총괄 · 주택 피해상황 점검 및 복구지원 · 상가·공장 등 피해상황 점검 및 복구지원 · 문화재·공원·산림 등 시설물 점검 및 복구지원 · 피해복구 작업 현황 파악 및 기록유지 · 주요 공사장 건설장비 동원에 관한 사항(각 부서별)
재난현장 환경정비 (2명)	반장 1명 · 자원순환과장 · 위 생 과 장	반원 1명 자원순환과 1명	· 도로 상 잔설처리 및 청소대책 총괄 · 환경오염물질 피해 및 처리

○ 2단계 : 4개반, 16명 구성

실무반	반 장	구성인원	임 무
재난홍보 (3명)	반장 1명 · 홍보미디어과장 · 문 화 예 술 과 장	반원 2명 · 홍보미디어과 1명 · 문화예술과 1명	· 재난 예·경보 발령사항 등 전파 · 언론매체 대응 및 보도자료 작성 · 재난상황 관련 인터넷매체 모니터링 및 왜곡보도 대응
질서협력 (5명)	반장 1명 · 감 사 담 당 관 · 경제진흥과장	반원 4명 · 감사담당관 1명 · 경제진흥과 1명 · 마포경찰서 1명 · 3537부 대 1명	· 재난현장 복구지원 · 군·경 민방위 지원 대책 · 타 지자체 행정협력 및 지원 등
통신지원 (4명)	반장 1명 · 디지털재정과장 · 부동산정보과장	반원 3명 · 디지털재정과 1명 · 부동산정보과 1명 · KT서대문지사 1명	· 통신시설 피해상황 파악 및 보고 · 통신두절 지역 통신 인프라 구축
에너지 복구 (4명)	반장 1명 · 건축지원과장 · 맑은환경과장	반원 3명 · 맑은환경과 1명 · 한전서부지사 1명 · 도시가스복구과 1명	· 가스·전기·수도 등 피해상황 조사 및 복구 · 관련 유관기관 연락 및 통제

○ 3단계 : 5개반, 21명 구성

실무반	반 장	구성인원	임 무
행정지원 자원봉사 (6명)	반장 1명 · 행정지원과장 · 자치행정과장	반원 5명 · 행정지원과 1명 · 자치행정과 1명 · 교육정책과 1명 · 관광정책과 1명 · 장애인동행과 1명	· 행정지원 총괄(총괄조정, 복구예산 등) · 자원봉사관리

실무반	반 장	구성인원	임 무
구조구급 (3명)	반장 1명 · 가족행복지원과장 · 건강동행과장	반원 2명 · 건강동행과 1명 · 마포소방서 1명	<ul style="list-style-type: none"> 119 피해신고 및 재난상황 전파 소방 장비·인력 등 재난 초동 대응 재난현장 구조 및 구급 등
생활지원 (5명)	반장 1명 · 주민생활복지과장 · 장애인동행과장	반원 4명 · 주민생활복지과 1명 · 장애인동행과 1명 · 어르신동행과 1명 · 가족행복지원과 1명	<ul style="list-style-type: none"> 이재민 임시주거시설 구축 및 가동 구호물품 지급 및 인명피해 지원 민간단체 구호 지원
의료방역 (4명)	반장 1명 · 보건행정과장 · 의 약 과 장	반원 3명 · 보건행정과 1명 · 의 약 과 1명 · 위 생 과 1명	<ul style="list-style-type: none"> 피해지역 의료 및 방역대책 의료기관 비상진료체제 가동
자원지원 (3명)	반장 1명 · 재 무 과 장 · 보행행정과장	반원 2명 · 재 무 과 1명 · 보행행정과 1명	<ul style="list-style-type: none"> 재난물자 계획, 관리, 지원 총괄 및 제고 유지 타 기능에 대한 복구 장비 지원

□ 재난안전대책본부 실무반 편성 및 주요임무

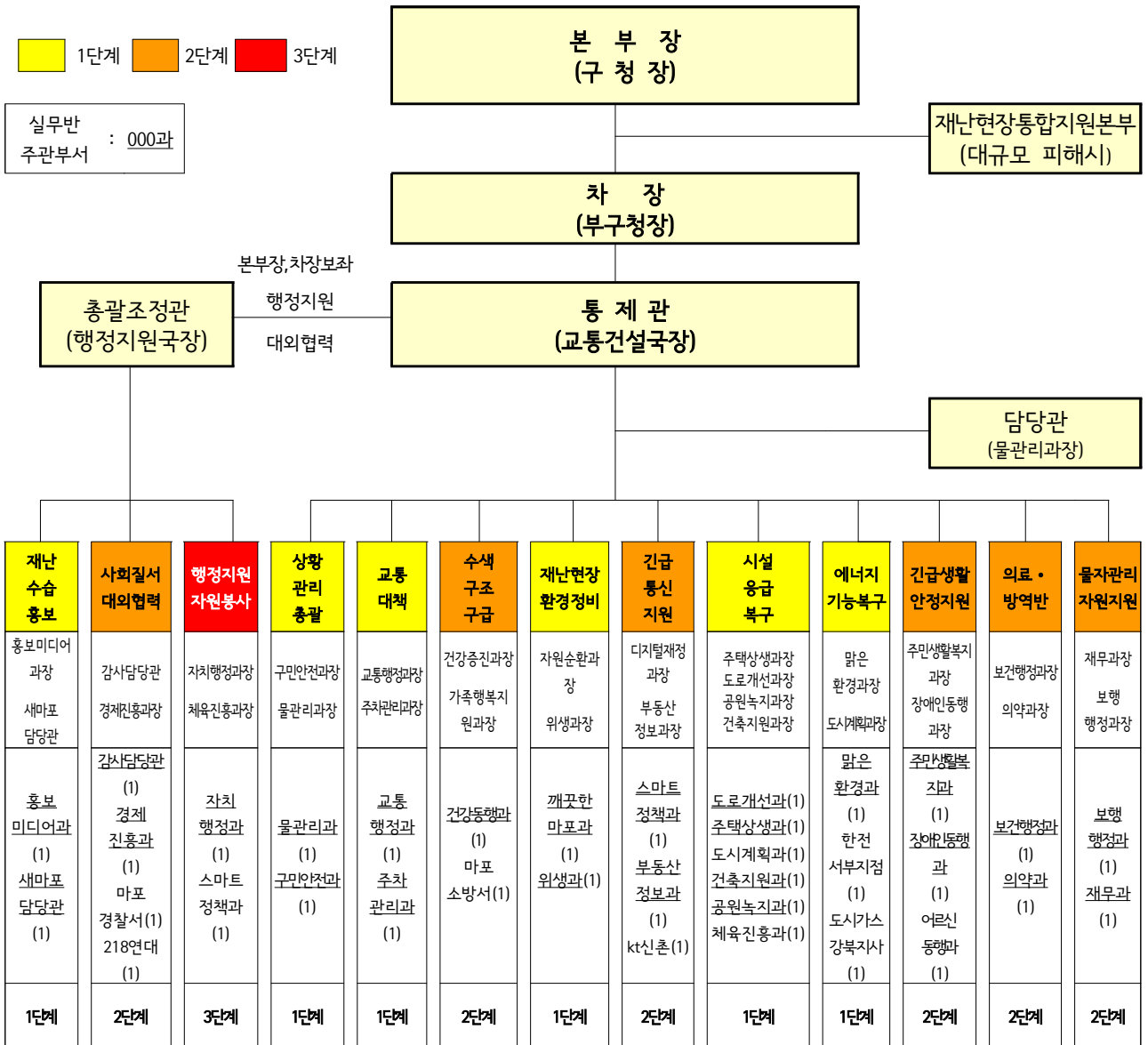
반 별	구성인원	임 무
상황관리총괄반(3) 반 장 : (1) 구민안전과장 도로개선과장	구민안전과 1명 도로개선과 1명	<ul style="list-style-type: none"> 재난안전대책본부 운영 및 관리 종합상황 기록·보고·연락체계 유지, 유관기관간 협조체계 구축 재해사전 조치사항(지시, 보고, 확인) 예·경보 전파 등 상황전파, 비상발령 피해상황 수합, 원인분석 및 복구대책 관계기관 협의 및 보고회의 문서접수 및 처리
교통대책반(3) 반 장 : (1) 교통행정과장 주차관리과장	교통행정과 1명 주차관리과 1명	<ul style="list-style-type: none"> 교통 통제 예상지역 관리 및 교통 통제사항 조사 적설량에 따른 교통 통제 요청 교통 통제시 안내간판, 우회도로 확보 등 준비사항 확인 복구인력·장비 등 수송로 확보, 수송차량 확보 피해 차량 관리 및 보상대책 등
수색 구조·구급반(3) 반 장 : (1) 건강동행과장 가족행복지원과장	건강동행과 1명 마포소방서 1명	<ul style="list-style-type: none"> 119 피해신고 및 재난상황 즉시 전파 소방 장비·인력 등 재난 초동 대응 재난현장 구조 및 구급 등
재난현장환경정비반(2) 반 장 : (1) 자원순환과장 위생과장	자원순환과 1명	<ul style="list-style-type: none"> 도로상 잔설 처리 및 청소대책 총괄 환경오염물질 피해상황 및 처리실태 관리
긴급통신지원반(4) 반 장 : (1) 디지털재정과장 부동산정보과장	디지털재정과 1명 부동산정보과 1명 KT서대문지사 1명	<ul style="list-style-type: none"> 통신시설 피해상황 파악 보고 통신두절지역 통신인프라 구축

반 별	구성인원	임 무
시설응급복구반(8) 반 장 : (1) 주택상생과장 물관리과장	주택상생과 1명 물관리과 1명 도시계획과 1명 건축지원과 1명 공원녹지과 1명 체육진흥과 1명 마포중앙도서관 1명	○ 하천 시설물 및 도로 빗물받이 등 피해 점검 및 복구지원 ○ 취약시설물 피해 점검 및 복구작업 총괄 ○ 주택 피해 점검 및 복구지원(침수, 옹벽·석축 붕괴 등) ○ 상가·공장, 농경지 등 피해 점검 및 복구지원 ○ 문화재·공원·산림 등 시설물 점검 및 복구지원(절개지, 산사태) ○ 복구작업 현황파악 및 기록유지 ○ 주요 공사장 건설장비 동원에 관한 사항(각 부서별) ○ 시설물유지관리부서(물관리과, 공원녹지과, 체육진흥과, 마포중앙도서관) 별도 제설실시 후 도로개선과에 근무서 명 제출 ※ 폭설로 인해 재난안전대책본부 상황실(구청 지하1층) 운영시에는 기 편성된 비상근무자 1명(파란색) 구청 지하1층으로 응소
에너지기능복구반(4) 반 장 : (1) 맑은환경과장 건축지원과장	맑은환경과 1명 한전서부지점 1명 도시가스 1명 강북지사 1명	○ 가스·전기·수도 등 피해조사 및 복구 ○ 관련 유관기관 연락 및 통제
긴급생활안전지원반(5) 반 장 : (1) 주민생활복지과장 장애인동행과장	주민생활복지과 1명 장애인동행과 1명 가족행복지원과 1명 어르신동행과 1명	○ 이재민 임시주거 구축 및 가동 ○ 구호물품 지급 및 인명피해 지원 ○ 민간단체 구호 지원
의료·방역반(4) 반 장 : (1) 보건행정과장 의약과장	보건행정과 1명 의 약 과 1명 위 생 과 1명	○ 피해지역 의료 및 방역대책 ○ 의료기관 비상진료체제 가동
물자관리지원반(3) 반 장 : (1) 재무과장 보행행정과장	재 무 과 1명 보행행정과 1명	○ 종합적인 재난물자 계획, 관리, 지원 및 적정상태 유지 ○ 타 기능에 대한 복구 장비 지원
재난수습홍보(3) 반 장 : (1) 홍보미디어과장 새마포담당관	홍보미디어과 1명 문화예술과 1명	○ 재난 예·경보 발령사항 등 전파 ○ 언론매체 대응 및 보도자료 작성 ○ 재난상황 관련 인터넷매체 모니터링, 왜곡정보 대응
사회질서대외협력(5) 반 장 : (1) 감사담당관 경제진흥과장	감사담당관 1명 경제진흥과 1명 마포경찰서 1명 3537부대 1명	○ 재난현장 복구지원 ○ 군·경 민방위 지원 대책 ○ 타 지자체 행정협력 및 지원 등
행정지원자원봉사(6) 반 장 : (1) 자치행정과장 체육진흥과장	행정지원과 1명 자치행정과 1명 새마포담당관 1명 관광정책과 1명 교육정책과 1명	○ 행정지원 총괄(총괄조정, 복구예산 등) ○ 자원봉사관리

(나) 풍수해

[재난안전대책본부 구성]

- 본부인원: 본부장, 차장, 총괄조정관, 통제관, 13개 실무반(50명)



※ 재난안전대책본부 실무반장은 2단계부터 근무 실시

□ 단계별 재난안전대책본부 운영체계

구분	실무반		주요업무
평시	물관리과	(2명)	· 강수확률 30% 이상시 상황유지
보강	물관리과	(5명)	· 24시간 상황유지 및 긴급상황 대처
1단계 (27명)	재난상황관리	(3명)	· 상황별 조직운영 및 총괄
	교통대책	(3명)	· 교통통제 예상지역 관리 및 우회로 확보 대책
	시설응급복구	(8명)	· 공공 및 사유시설 점검 및 복구 대책
	재난수습홍보	(3명)	· 언론매체 대응 및 보도자료 작성
	재난현장환경정비	(3명)	· 재해쓰레기 처리 및 청소대책
	에너지기능복구	(4명)	· 가스·전기·수도 등 피해조사 및 복구대책
	재난지역수색구조구급	(3명)	· 긴급 구조구급 및 복구지원
2단계 (20명)	사회질서대외협력	(5명)	· 군·경, 민방위 지원 및 타 지자체 지원대책
	긴급통신지원	(4명)	· 통신시설 피해상황 파악 및 두절지역 인프라 구축
	긴급생활안정지원	(4명)	· 이재민 임시주거 및 구호물품 지원대책
	의료방역	(3명)	· 피해지역 의료 및 방역대책
	재난관리자원지원	(3명)	· 재난물자 계획, 관리, 지원 대책
3단계 (3명) (필요시 2단계시 운영가능)	자원봉사지원관리	(3명)	· 행정지원 총괄(총괄조정, 복구예산 등)

□ 실무반별 임무

반 별	구성인원	임 무
재난상황관리반(3) 반장 : 1명 물관리과장 구민안전과장	물관리과 1명 구민안전과 1명	<ul style="list-style-type: none"> ○ 재난안전대책본부 운영 및 관리 ○ 종합상황 기록·보고·연락체계 유지 ○ 재해사전 조치사항(지시, 보고, 확인) ○ 예·경보 전파 등 상황전파, 비상발령 ○ 피해상황 수합, 원인분석 및 복구대책 ○ 관계기관 협의 및 보고회의 ○ 문서접수 및 처리
교통대책반(3) 반장 : 1명 교통행정과장 주차관리과장	교통행정과 1명 주차관리과 1명	<ul style="list-style-type: none"> ○ 교통 통제 예상지역 관리 및 교통 통제사항 조사 ○ 하천 수위에 따른 교통 통제 요청 ○ 교통 통제시 안내간판, 우회도로 확보 등 준비사항 확인 ○ 복구인력·장비 등 수송로 확보, 수송차량 확보 ○ 피해 차량 관리 및 보상대책 등
시설응급복구반(8) 반장 : 1명 주택상생과장 도로개선과장 공원녹지과장 체육진흥과장 보행행정과장	도로개선과 1명 주택상생과 1명 도시계획과 1명 건축지원과 1명 공원녹지과 1명 체육진흥과 1명 보행행정과 1명	<ul style="list-style-type: none"> ○ 도로파손 및 도로 빗물받이 등 피해 점검 및 복구지원 ○ 취약시설물 피해 점검 및 복구작업 총괄 ○ 주택 피해 점검 및 복구지원(침수, 옹벽·석축 붕괴 등) ○ 상가·공장, 농경지 등 피해 점검 및 복구지원 ○ 문화재·공원·산림 등 시설물 점검 및 복구지원(절개지, 산사태) ○ 복구작업 현황파악 및 기록유지 ○ 주요 공사장 건설장비 동원에 관한 사항(각 부서별) ○ 현장기동반 운영(물관리과 민간용역 포함)
재난수습홍보(3) 반장 : 1명 홍보미디어과장 새마포담당관	홍보미디어과 1명 새마포담당관 1명	<ul style="list-style-type: none"> ○ 재난 예·경보 발령사항 등 전파 ○ 언론매체 대응 및 보도자료 작성 ○ 재난상황 관련 인터넷매체 모니터링, 왜곡정보 대응
사회질서대외협력(5) 반장 : 1명 감사담당관 경제진흥과장	감사담당관 1명 경제진흥과 1명 마포경찰서 1명 218연대 1명	<ul style="list-style-type: none"> ○ 재난현장 복구지원 ○ 군·경 민방위 지원 대책
수색 구조·구급반(3) 반장 : 1명 건강증진과장 가족행복지원과장	건강동행과 1명 마포소방서 1명	<ul style="list-style-type: none"> ○ 119 피해신고 상황 파악 ○ 소방 장비·인력 등 재난 초동 대응 ○ 재난현장 구조 및 구급 지원 등
재난현장환경정비반(3) 반장 : 1명 자원순환과장 위생과장	자원순환과 1명 위 생 과 1명	<ul style="list-style-type: none"> ○ 수해쓰레기 처리 및 청소대책 총괄 ○ 수해지역 청소, 적환장 및 매립지 반출지 실태 조사 ○ 환경오염물질 피해상황 및 처리실태 관리
긴급통신지원반(4) 반장 : 1명 디지털재정과장 부동산정보과장	디지털재정과 1명 부동산정보과 1명 KT서대문지사 1명	<ul style="list-style-type: none"> ○ 통신시설 피해상황 파악 보고 ○ 통신두절지역 통신인프라 복구 상황파악 등
에너지기능복구반(4) 반장 : 1명 맑은환경과장 도시계획과장	맑은환경과 1명 한전서부지점 1명 도시가스 1명 강북지사 1명	<ul style="list-style-type: none"> ○ 가스·전기·수도 등 피해 및 복구 상황파악 등 ○ 관련 유관기관 연락
긴급생활안전지원반(5) 반장 : 1명 주민생활복지과장 장애인동행과장	주민생활복지과 1명 장애인동행과 2명 어르신동행과 1명	<ul style="list-style-type: none"> ○ 이재민 임시주거 구축 및 가동 상황 파악 ○ 구호물품 지급 및 인명피해 지원 ○ 민간단체 구호 지원
의료·방역반(3) 반장 : 1명 보건행정과장 의약과장	보건행정과 1명 의 약 과 1명	<ul style="list-style-type: none"> ○ 피해지역 의료 및 방역대책 ○ 의료기관 비상진료체제 가동
물자관리자원지원반(3) 반장 : 1명 재무과장 보행행정과장	보행행정과 1명 재 무 과 1명	<ul style="list-style-type: none"> ○ 종합적인 재난물자 계획, 관리, 지원 및 적정상태 유지 ○ 타 기능에 대한 복구 장비 지원상황 파악 등
행정지원자원봉사(3) 반장 : 1명 자치행정과장 체육진흥과장	자치행정과 1명 디지털재정과 1명	<ul style="list-style-type: none"> ○ 행정지원 총괄(총괄조정, 복구예산 등) ○ 타 자치구 행정지원 상황파악 ○ 자원봉사관리

나. 안전관리규정의 제정

건명(규정명칭)	주요내용	제정일자	비고
서울특별시 마포구 종합상황실 운영 규정	종합상황실 및 각종 사고 등 주요상황 관리 등에 관한 사항 규정	1998.05.01.	
서울특별시 마포구 재난관리기금 운용·관리 조례	재난관리기금의 효율적인 운용·관리에 필요한 사항 규정	1999.01.16.	
서울특별시 마포구 도로점용 공사장 교통소통대책에 관한 조례	도로점용공사에서 보행자 및 자동차 안전과 원활한 통행 도모를 위한 교통소통대책 사항 규정	2005.09.26.	
서울특별시 마포구 안전도시만들기 조례	세계보건기구(WHO)가 권장하는 안전도시 요건의 필요한 사항 규정	2008.01.07.	
서울특별시 마포구 지역자율방재단 구성 및 운영 등에 관한 조례	지역자율방재단 인원구성 및 활동지원, 교육, 훈련 등 방재단 운영에 필요한 사항 규정	2009.07.30.	
서울특별시 마포구 도로굴착·복구업무 처리 규칙	도로굴착 수반 도로점용허가 관련업무의 처리 및 사후관리 등에 필요한 사항 규정	2000.07.31.	
서울특별시 마포구 아동·여성 안전에 관한 조례	마포구 거주 아동·여성 안전에 관한 기본적인 사항 규정	2011.04.21.	
서울특별시 마포구 지진피해 시설물 위험도 평가단 구성 및 운영에 관한 조례	지진에 따른 시설물 피해가 발생한 경우 시설물의 추가 붕괴 등으로 생기는 2차 피해방지를 위한 마포구 지진피해 시설물 위험도 평가단 구성과 그 운영에 필요한 사항 규정	2014.03.20.	
서울특별시 마포구 어린이 통학로 교통안전을 위한 조례	어린이 보호구역 및 통학로 교통사고 위험에서 어린이 보호에 필요한 사항 규정	2015.07.23.	
서울특별시 마포구 어린이놀이 시설 안전관리에 관한 조례	어린이놀이시설의 효율적인 안전관리 및 유지 등 필요한 사항을 규정	2015.11.19.	
서울특별시 마포구 건설공사 부실 방지에 관한 조례	건설공사의 부실 방지를 위한 필요사항 규정	2015.11.19.	
서울특별시 마포구 심폐소생술 교육에 관한 조례	심폐소생술 교육·홍보 등에 관한 사항을 규정	2016.09.13.	
서울특별시 마포구 자율방범대 설치 및 지원에 관한 조례	자율방범대의 조직과 활동 및 지원에 필요한 사항 규정	2016.11.17.	
서울특별시 마포구 건축물 관리자의 제설·제빙에 관한 조례	건축물관리자의 제설·제빙에 관한 사항 규정	2017.08.03.	
서울특별시 마포구 사회재난 구호 및 복구 지원에 관한 조례	사회재난 발생시 구호 및 복구를 위한 지원의 필요한 사항 규정	2018.02.22.	
서울특별시 마포구 미세먼지로 인한 대기오염 피해 저감 및 지원에 관한 조례	미세먼지로 인한 대기오염 피해 저감에 관한 사항 규정	2018.11.15.	
서울특별시 마포구 소방시설 설치 지원 조례	마포구 화재안전취약가구의 화재사고 예방을 위해 주택용 소방시설의 설치 지원에 관한 사항 규정	2018.11.15.	
서울특별시 마포구 재난 및 안전관리 기본 조례	재난 및 안전관리체계를 확립 및 재난에 대한 안전관리 필요한 사항 규정	2018.11.15.	

건명(규정명칭)	주요내용	제정일자	비고
서울특별시 마포구 건축안전 특별회계 설치 및 운용 조례	건축안전특별회계의 설치 및 운용에 필요한 사항 규정	2019.06.07.	
서울특별시 마포구 교통안전에 관한 조례	교통안전 의식 고취와 안전한 교통 환경 및 올바른 자동차 문화를 조성하여 구민의 재산과 생명을 보호에 필요한 사항 규정	2019.06.07.	
서울특별시 마포구 구민안전보험 운영 조례	재난이나 그 밖의 각종 사고로 피해를 입은 마포구민의 생활안정을 위하여 구민안전보험에 필요한 사항 규정	2019.07.11.	
서울특별시 마포구 화재안전취약 주택 피난구조설비 설치 지원 조례	마포구 화재안전취약주택 피난구조설비 지원에 관한 사항 규정	2019.07.11.	
서울특별시 마포구 응급의료 지원에 관한 조례	응급의료의 제공과 재정지원에 필요한 사항 규정	2019.10.10.	
서울특별시 마포구 옥외행사 안전관리에 관한 조례	마포구에서 열리는 옥외행사의 안전관리에 필요한 사항 규정	2020.02.27.	
서울특별시 마포구 감염병의 예방 및 관리에 관한 조례	감염병의 발생과 유행을 방지하고, 그 예방 및 관리를 위하여 필요한 사항 규정	2020.04.24.	
서울특별시 마포구 지진방재에 관한 조례	지진관련 사업범위, 내용, 지원에 필요한 사항 등 규정	2020.06.04.	
서울특별시 마포구 계절 인플루엔자 예방접종 및 위탁에 관한 조례	예방접종 대상·실시 등 필요한 사항 규정	2020.09.24.	
서울특별시 마포구 폭염 피해 예방 및 대응 조례	폭염으로부터 마포구민의 생명·신체 및 재산을 보호하기 위하여 폭염피해 예방 및 대응방안에 필요한 사항 규정	2020.11.12.	
서울특별시 마포구 필수 노동자 보호 및 지원에 관한 조례	각종 재난발생 시 필수업종 종사자의 안전한 근무환경 보호·지원	2020.12.31.	
서울특별시 마포구 재난현장 통합자원 봉사지원단 구성 및 운영 등에 관한 조례	지원단의 설치 및 운영 등에 관한 사항 규정	2020.12.31.	
서울특별시 마포구 화재대피용 방연마스크 비치 및 지원에 관한 조례	공공기관 등에 화재대피용 방연마스크를 비치하는 등 지원에 필요한 사항을 규정	2021.03.25.	
서울특별시 마포구 재해영향평가심의위원회 구성 및 운영에 관한 조례	마포구 재해영향평가심의위원회 구성 및 운영 등에 관한 사항 규정	2021.07.15.	
서울특별시 마포구 건축물관리 조례	건축물의 안전을 확보하기 위하여 필요한 사항 과 안전하게 해체하는 데 필요한 사항을 규정	2021.12.30.	

⑤ 「재난 및 안전관리 기본법」 제26조의2에 따른 국가핵심기반의 관리

시설 유형	시설명	시설 현황	관리 주체	지정 일자	조치한 사항	비고
정보통신	LGU+상암국사	-	LGU+	2011년	-	
공동구	상암공동구	-	서울시설공단	2014년	-	

⑥ 「재난 및 안전관리 기본법」 제29조에 따른 재난방지시설의 점검·관리

◆ 재난방지시설의 정비

사업명	위치	사업내용 (규모)	사업기간	사업비 (백만원)	정비 목적
관내 하수시설물 보수공사(연간단가)	관내	- 하수관 정비(L=1,356m) 맨홀 및 빗물받이 정비 N=182개소 준설작업구 정비 N=30개소	'23. 3. 21. ~ 12. 31.	3,040	재난 사고 예방
관내 유입시설 개량 및 신설공사(연간단가)	관내	- 빗물받이 신설 및 개량 N=85개소 연속형 빗물받이 L=190m	'23. 3. 28. ~ 12. 31.	363	재난 사고 예방
관내 하수도맨홀 개량공사(연간단가)	관내	맨홀 정비 N=157개소 추락방지시설 N=370개소	'23. 4. 14. ~ 12. 31.	660	재난 사고 예방
광성로 16 주변 사각형거 보수공사	광성로 16 주변	단면보수 A=2,020㎡, 방청보수 A=136㎡	'23. 4. 10. ~ 10. 6.	750	재난 사고 예방
광성로 27-1 주변 사각형거 보수공사	광성로 27-1 주변	단면보수 A=2,148㎡, 방청보수 A=106㎡	'23. 4. 20. ~ 10. 16.	870	재난 사고 예방
서강대길 40 일대 사각형거 보수공사	서강대길 40 일대	단면보수 A=5,169㎡	'23. 3. 22. ~ 9. 17.	1,895	재난 사고 예방
월드컵로 108 주변 사각형거 보수공사	월드컵로 108 주변	단면보수 A=1,279㎡	'23. 3. 16. ~ 9. 11.	700	재난 사고 예방
도화길 6 주변외 2개소 사각형거 보수공사	도화길 6 주변외 2개소	단면보수 A=1,927㎡, 방청보수 A=12㎡	'23. 4. 17. ~ 10. 13.	1,023	재난 사고 예방
마포대로 201 일대 사각형거 보수공사	마포대로 201	단면보수 A=2,989㎡	'23. 4. 11. ~ 10. 7.	1,078	재난 사고 예방
신촌로 94 주변외 12개소 사각형거 보수공사	신촌로 94 주변외 12개소	단면보수 A=1,545㎡, 방청보수 A=384㎡	'23. 4. 17. ~ 10. 13.	680	재난 사고 예방
방울내로11길198 주변 사각형거 보수공사	방울내로11길198 주변	단면보수 A=1,094㎡	'23. 4. 28. ~ 10. 24.	600	재난 사고 예방
방울내로 19 일대 사각형거 보수공사	방울내로 19	단면보수 A=380㎡	'23. 4. 28. ~ 10. 24.	200	재난 사고 예방
백범로 178 주변 사각형거 보수공사	백범로 178	단면보수 A=4,084㎡	'23. 8. 9. ~ 12. 15.	1,414	재난 사고 예방

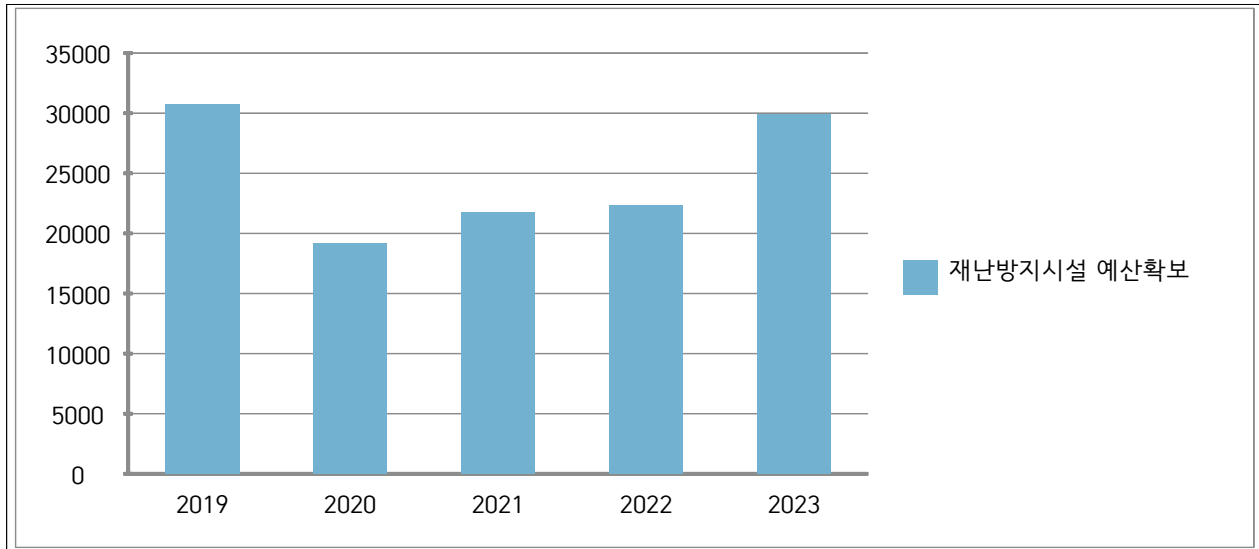
사업명	위치	사업내용 (규모)	사업기간	사업비 (백만원)	정비 목적
송문길 98 주변 사각형거 보수공사	송문길 98	단면보수 A=2,323㎡	'23. 8. 31. ~ 12. 15.	770	재난 사고 예방
동교로 24주변외 1개소 사각형거 보수공사	동교로 24주변외 1개소	단면보수 A=2,307㎡	'23. 10. 5. ~ 12. 31.	1,230	재난 사고 예방
성암로9길 28 일대 사각형거 보수공사	성암로9길 28 일대	단면보수 A=622㎡	'23. 10. 11. ~ 12. 31.	254	재난 사고 예방
신촌-6 소구역 하수관로 정비사업	신수동, 대흥동 일대	- 하수관 정비(L=2,130m) 맨홀정비 N=73개소 빗물받이 정비 N=13개소	'23. 11. ~ '24. 12.	4,817	재난 사고 예방
신수-1 소구역 하수관로 정비사업	신수동, 대흥동, 용강동 일대	- 하수관 정비(L=1,710m) 맨홀정비 N=63개소 빗물받이 정비 N=10개소	'23. 11. ~ '24. 12.	3,657	재난 사고 예방
하천시설물 보수공사(연간단가)	관내 하천	하천시설물 정비 및 유지관리 1식	'23. 4. 5. ~ 12. 28.	1,241	재난 사고 예방
하천 재난 예경보 시스템 유지관리 용역	관내 하천	재난 예경보시스템 유지관리	'23. 4. 25. ~ 12. 6.	5	재난 사고 예방
망원1빗물펌프장 내진보강공사	망원1 빗물펌프 장	내진보강 1식	'23. 10. 06. ~12. 20.	385	재난 사고 예방
마포빗물펌프장 외 4개소 정밀안전점검용역	마포 빗물펌프 장 외 4개소	정밀안전 점검 1식	'23. 5. 12. ~ 12. 15.	137	재난 사고 예방
관내 하수도 준설공사 (연간단가)	관내	준설 948㎡, 세정 147,328m	'23. 3. 6. ~ 12. 21.	1,941	재난 사고 예방
관내 빗물받이 준설공사 (연간단가)	관내	빗물받이 준설 63,760개소	'23. 3. 6. ~ 12. 22.	630	재난 사고 예방
빗물펌프장 전기시설물 유지보수공사(연간단가)	망원1빗물 펌프장 외 9개소, 마포 수문 외 21개소, 망원1유수 지 외 3개소	빗물펌프장 전기설비 유지보수	'23. 2. 24. ~ 12. 13.	88	재난 사고 예방

사업명	위치	사업내용 (규모)	사업기간	사업비 (백만원)	정비 목적
빗물펌프장 기계시설물 유지보수공사(연간단가)	망원1빗물 펌프장 외 9개소, 마포 수문 외 21개소, 망원1유수 지 외 3개소	빗물펌프장 기계설비 유지보수	'23. 2. 22. ~ 11. 28.	78	재난 사고 예방
빗물펌프장 정보통신설비 유지보수공사(연간단가)	망원1빗물 펌프장 외 9개소, 마포 수문 외 21개소, 망원1유수 지 외 3개소	빗물펌프장 정보통신설비 유지보수	'23. 2. 28. ~ 3. 2.	89	재난 사고 예방
2023년 관내 도로시설물 유지보수공사 (연간단가)	상암동 1716-4 등	시설물 보수·보강 (단면 보수20㎡, 몰탈바름 120 ㎡ 균열·조인트보수 50 m, 도장 3,200㎡ 등)	'23. 3. ~ 12.	170	재해 예방
2023년 관내 도로시설물 유지보수공사 (연간단가)	월드컵북 로 152	육교 철거 (중동초교 앞 보도육교)	'23. 12.	115	재해 예방
서강하늘다리 외 5개소 정밀점검 용역	서강로 117 외 5개소	정밀안전점검 (서강하늘다리, 와우교, 성미다리, 수색역·연남 ·모래내지하보도)	'23. 4. ~ 10.	72	재해 예방
상암동 보도육교 외 1개소 정밀점검 용역	상암산로1 길 57 외 1개소	정밀안전점검 (상암동 보도육교, 상암동 1716-4 옹벽)	'23.4. ~ 10.	28	재해 예방
2023년 산사태 예방사업	성산동 산23-1	자연석수로 157m, 생태저류지2개소 등 (A=0.1ha)	'23. 4. 21. ~ 7. 10.	243	사방 사업
2023년 산사태 예방사업	성산동 산24-1	기슭막이 89m, 생태저류지 2개소 등 (A=0.1ha)	'23. 4. 21. ~ 7. 10.	243	사방 사업
2023년 사방시설 보수정비사업	상암동 1761, 창전동 42-17	와이어로프 1,600m 목재흄막이 26경간 등	'23. 7. 10. ~ 10. 13.	100	사방 시설 정비

◇ 연도별 비교(도표, 그래프 등)

(단위: 백만원)

구 분	2019	2020	2021	2022	2023
재난방지시설 예산확보	30,764	19,163	21,772	22,302	29,936



☞ 지난해 보다 재난방지시설 예산 7,634백만원 증가

- 하수 사각형거 점검 등 용역결과에 따른 재난방지시설 정비 예산 추가 확보
- 법정시설물 점검주기에 따른 연차적 수행으로 인한 예산 증감
- 안전점검 결과에 따른 노후 시설 정비 예산 증감

⑦ 「재난 및 안전관리 기본법」 제34조에 따른 재난관리자원의 비축과 장비·시설 및 인력의 지정

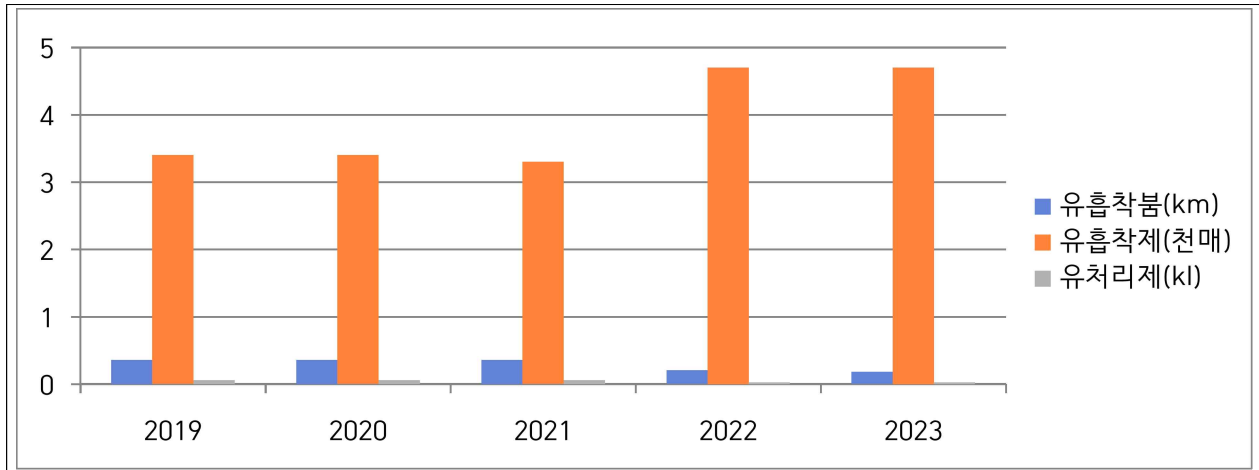
가. 재난관리자원의 비축

[방재물자]

구분	계	오일웬스	유흡착제	흡착물	유처리제	흡착봉
		km	천매	km	kl	Km
총계	4.907	-	4.7	-	0.027	0.180

◆ 방재물자 연도별 비교(도표, 그래프 등)

방재물자 종류별	2019	2020	2021	2022	2023
유흡착분	0.36	0.36	0.36	0.204	0.180
유흡착제	3.4	3.4	3.3	4.7	4.7
유처리제	0.06	0.06	0.06	0.027	0.027



[의료시설]

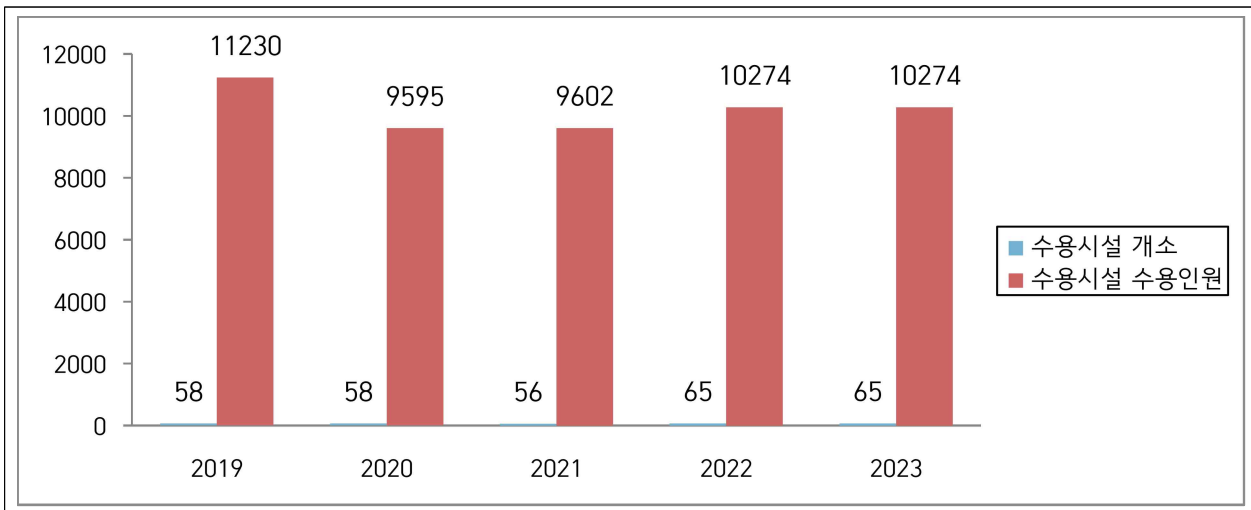
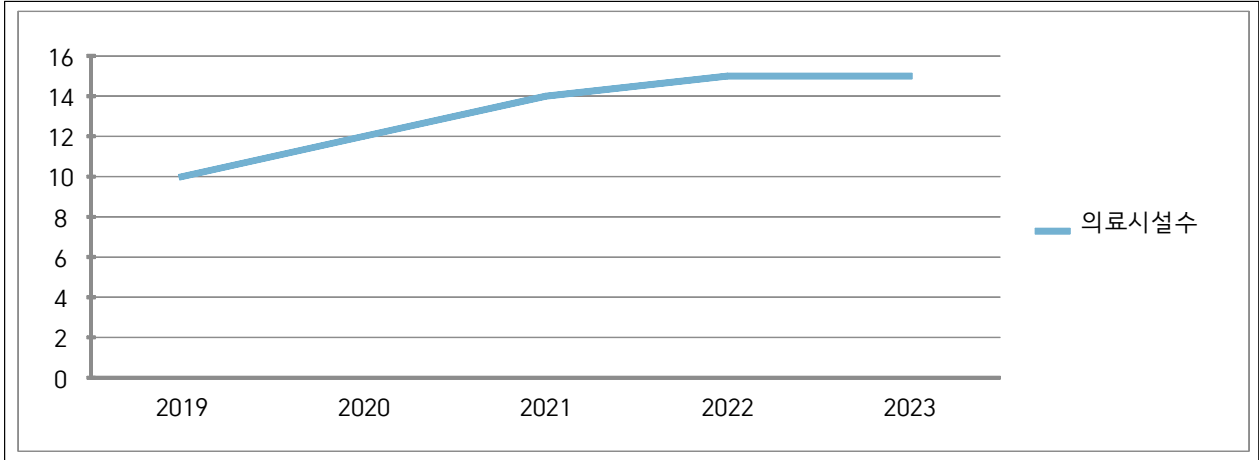
구분	개소	의사	간호사	구급차	병상수	영안실
합계	15	90	246	5	858	0
병원	14	85	213	2	858	0
보건소	1	5	33	3	0	0
기타	0	0	0	0	0	0

[수용시설]

구분	합계		학교		마을회관		경로당		관공서		기타	
	개소	수용인원	개소	수용인원	개소	수용인원	개소	수용인원	개소	수용인원	개소	수용인원
총계	65	10,274	17	4,842	2	95	2	138	15	1,210	29	3,989

◆ 의료시설 및 수용시설 연도별 비교

구분	2019	2020	2021	2022	2023	
의료시설수	10	12	14	15	15	
수용시설	개소	58	58	56	65	65
	수용인원	11,230	9,595	9,602	10,274	10,274



☞ 지난해 대비 변동 없음

나. 장비 지정

[구조장비]

구분	계	고가 사다리차	구조 공작차	배연차	헬기	견인차	구급차
총계	30	2	-	-	-	1	27

[복구장비]

구분	계	크레인	굴삭기	불도저	덤프	지게차	견인차	청소차
총계	115	1	16	-	32	1	1	64

[산불진화장비]

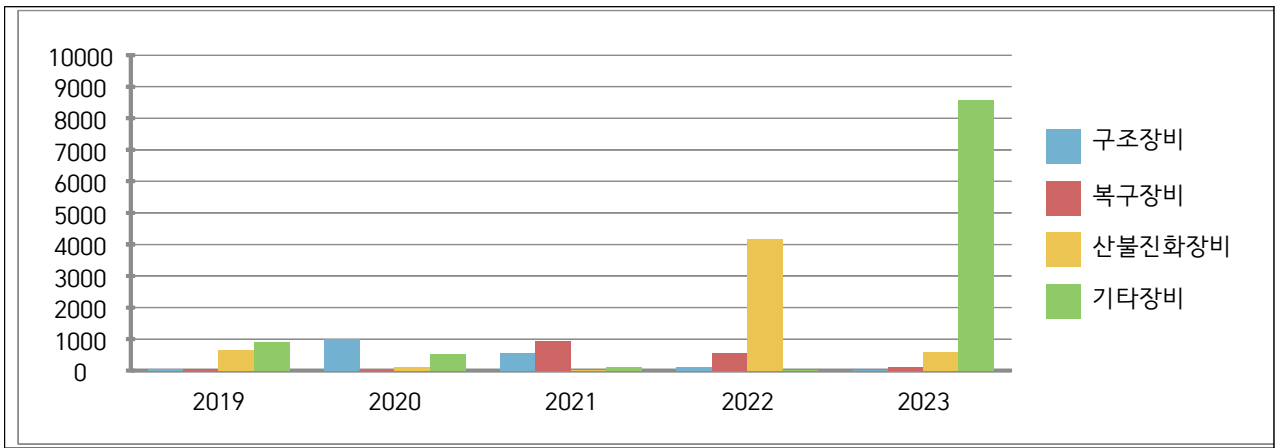
구분	계	산불진화차	등짐펌프	동력톱	휴대용무전기	진화도구	진화안전장비 세트	기타
총계	604	1	67	5	8	484	39	-

[기타장비]

구분	계	행정차량	살포기	송풍기	염화칼슘	모래주머니	넙가래	눈삽	빗자루
총계	8,592	16	16	15	796	3,945	1,219	1,392	1,193

◇ 연도별 비교

구분	2019	2020	2021	2022	2023
구조장비	45	29	30	30	30
복구장비	64	114	115	115	115
산불진화장비	645	531	571	571	604
기타장비	905	1,003	936	4,173	8,592



☞ 산불진화장비 및 기타장비 증가

- 산불진화도구 전반 및 제설 소모품 증가

다. 인력 지정

[기술인력]

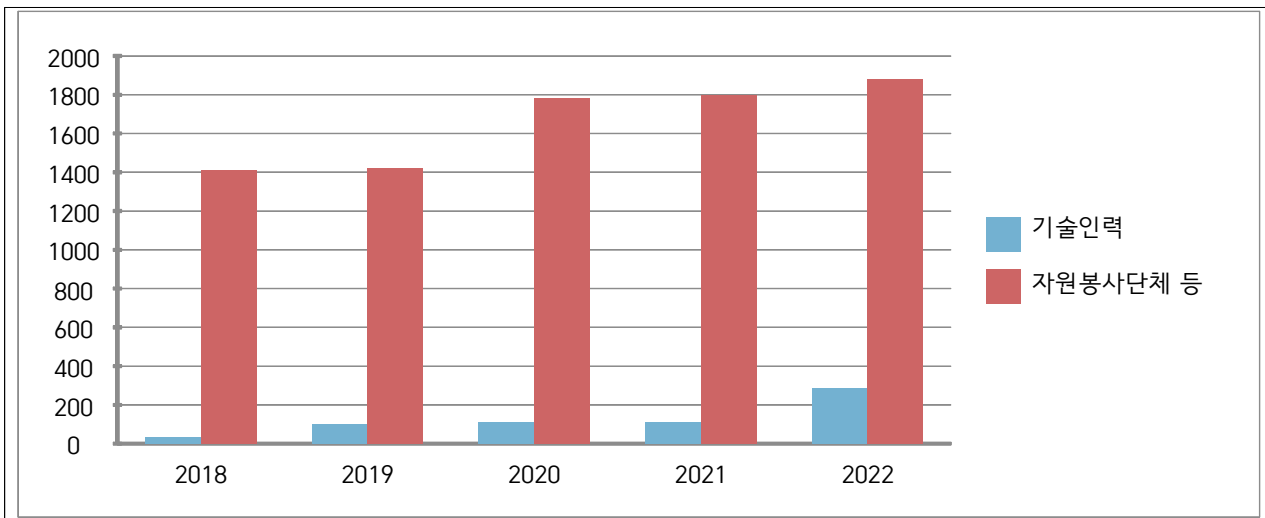
구분	계	수방	전기	통신	토목	건축	화생방	항공	의료	기타
인원	113	2	63	13	3	4	10	4	11	3

[자원봉사단체, 특수단체 등]

구분	계	특수단체 및 개인				봉사단체 및 개인				
		의용소방대	자율방재단	자율방범대	안전관리자문단	적십자봉사대	새마을부녀회	해병전우회	모범운전자회	기타
인원	1,717	210	337	374	22	101	253	31	324	65

◇ 연도별 비교

구분	2019	2020	2021	2022	2023
기술인력	102	113	113	286	113
자원봉사단체, 특수단체 등	1,423	1,781	1,797	1,880	1,717



- ☞ 지난해보다 지정 인력 173명 감소
 - 봉사단체 및 개인(기타) 인력 감소

⑧ 그 밖에 재난을 예방하기 위하여 필요하다고 인정되는 사항
가. 재난관련 법령에 따른 점검·평가 결과

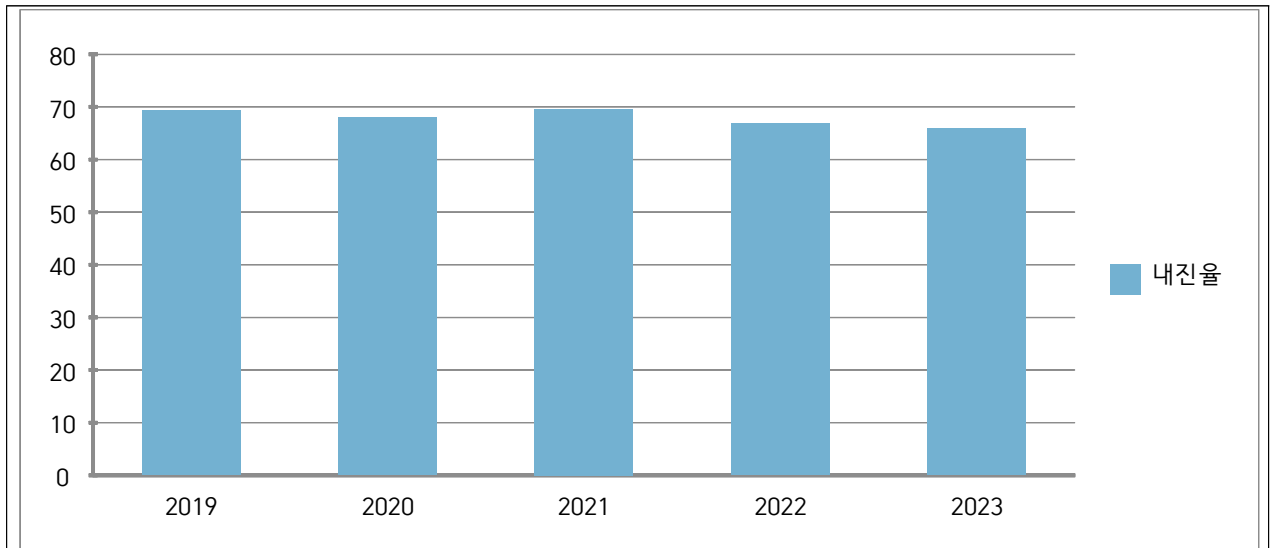
점검·평가 명	점검·평가일시	점검·평가 주관기관	점검·평가 결과	비고
재난관리평가	'23.5.	행정안전부	보통	

나. 기존 공공시설물 내진보강 추진

시설물별	내진설계 대상(①) (동수, 시설물 수)	내진설계 적용 +내진성능확보+ 내진 보강 실적(②) (전년도 까지)	2023년 내진보강 실적		내진율(%) (②+③)/① ×100
			동수(시설수) (③)	투자사업비 (백만원)	
건축물	138	91	6	726	65.9

◇ 기존 공공시설물 내진율 연도별 비교

구 분	2019	2020	2021	2022	2023
내진율	69.3	68.0	69.6	66.9	65.9



☞ 지난해 보다 내진율 1% 감소

- 내진성능 대상 8개소 추가에 따른 내진율 감소

3) 「재난 및 안전관리 기본법」 제67조에 따른 재난관리기금의 적립집행 현황

[재난관리기금 적립 및 집행 현황]

가. 당해 연도 재난관리기금 확보 실적

당해 연도 확보 기준액(①)	확보액(②)	확보율 (②/①×100)
1,473백만원	1,473백만원	100%

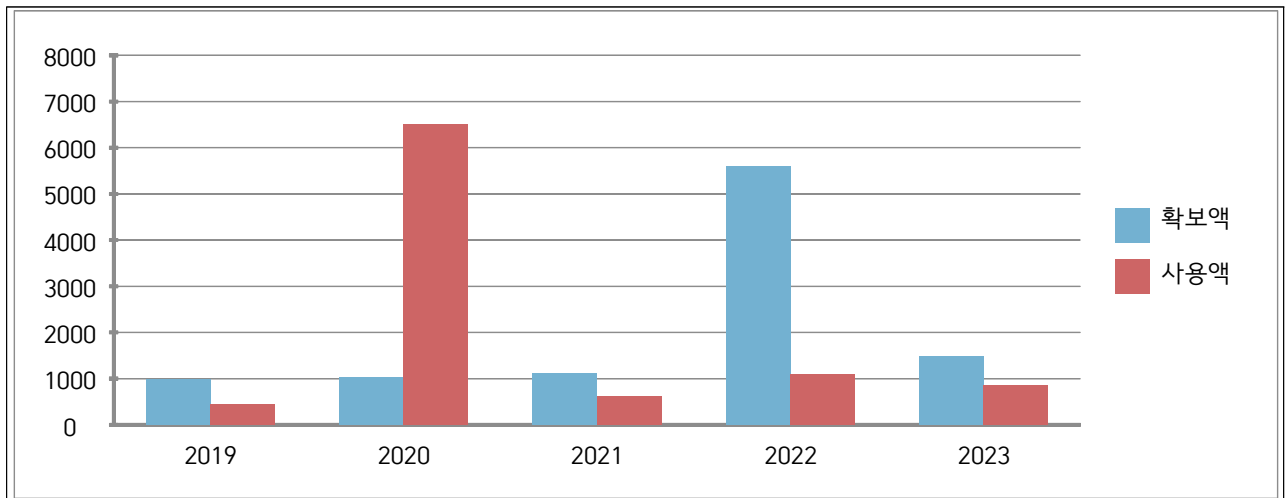
나. 누적 기준 재난관리기금 확보 실적

누적 확보 기준액(①)	누적 확보액(②)	확보율 (②/①×100)
19,193백만원	19,193백만원	100%

◆ 연도별 비교

(단위 : 백만원)

구 분		2019	2020	2021	2022	2023
확보액 (당해연도)		977	1,027	1,118	5,600	1,473
사 용 액	합 계	450	6,510	619	1,090	858
	공공					
	응급복구 및 긴급한 조치					
	재난의 예방·대비·대응·복구 활동	450	903	356	726	823
민간						
응급복구 및 긴급한 조치		5,607	263	364	35	
재난의 예방·대비·대응·복구 활동						



☞ 지난해보다 재난관리기금 확보액 감소

- 20년, 21년 코로나 대응으로 소진된 예치금을 확대보전하고 재난기금의 운영을 정상화하기 위해 22년 전입금의 금액이 5,600,000천원으로 크게 증가하였던 것이 평상 수준으로 복귀

◆ 민간분야에 기금을 활용한 사업별 내역(당해 연도에 한함)

사업명	이재민 구호비용 지원
사업내용	이재민(일시대피자) 숙박시설 등 이용 지원
사업기간	연중
사업효과	화재 등으로 피해를 입은 이재민에 대한 지원
예산내역	※ 용역비, 보상비, 사업비(공종별 구분) 등으로 구분하여 작성

사업명	어르신 무더위쉼터 운영 지원
사업내용	어르신 무더위쉼터(경로당) 연장운영비 지원
사업기간	2023. 6. ~ 2023. 9.
사업효과	어르신 무더위쉼터 연장운영 지원을 통해 폭염기간 취약계층 보호
예산내역	※ 용역비, 보상비, 사업비(공종별 구분) 등으로 구분하여 작성

4) 「재난 및 안전관리 기본법」 제34조의5에 따른 현장조치 행동 매뉴얼의 작성·운영 현황

[행동매뉴얼 작성·운영 등 총괄 현황]

행동매뉴얼 명	소관 국 또는 과	작성년도	매뉴얼 주요내용
통합	구민안전과	2017	마포구 행동매뉴얼 통합본
풍수해	물관리과	2007	풍수해 대응
지진	구민안전과	2008	지진 대응
대형 화산폭발	구민안전과	2014	대형 화산폭발 대비
가뭄	물관리과	2007	가뭄 대응
산사태·급경사지재난	공원녹지과	2014	산사태·급경사지재난 대비
한파	구민안전과	2020	한파 대응
폭염	구민안전과	2020	폭염 대응
산불	공원녹지과	2008	산불 대응
유해화학물질 유출사고	맑은환경과	2013	유해화학물질 유출사고 대비
대규모 수질오염	맑은환경과	2013	대규모 수질오염 대비
댐 붕괴	물관리과	2007	댐 붕괴 대비
지하철사고	교통행정과	2019	지하철사고 대비
다중밀집시설 대형화재	구민안전과	2012	다중밀집시설 대형화재 대비
사업장 대규모 인적사고	구민안전과	2017	사업장 대규모 인적사고 대비
다중밀집건축물 붕괴	건축지원과	2012	다중밀집건축물 붕괴 재난 대비
감염병 재난	보건행정과	2017	감염병 재난 대비
정보통신 사고	디지털재정과	2017	정보통신 사고 대비
전력사고(전력마비)	맑은환경과	2016	전력사고(전력마비) 대비

행동매뉴얼 명	소관 국 또는 과	작성년도	매뉴얼 주요내용
보건의료마비	의약과	2008	보건의료마비 대비
공연행사장	문화예술과	2019	공연행사장 재난 대비
초미세먼지	맑은환경과	2020	초미세먼지 재난 대비
도로터널	도로개선과	2020	도로터널 사고 대비

[행동매뉴얼 개정 현황]

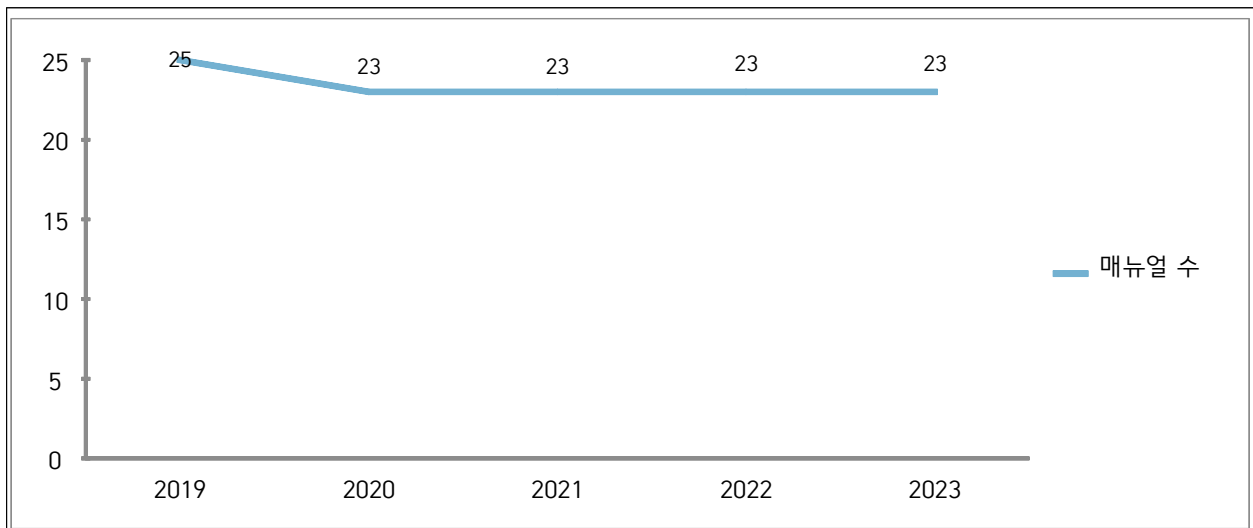
행동매뉴얼 명	개정일자	주요 개정내용	비고
풍수해	2023.7.26.	<ul style="list-style-type: none"> - 인사이드동에 따른 비상연락망 현행화 - 재난안전대책본부에 따른 주요 임무 카드 수정 - 교육·훈련 결과 및 개선사항 반영 - 위기관리체계도 수정 	
지진	2023.8.22.		
대형화산폭발	2023.8.22.		
가뭄	2023.8.29.		
산사태	2023.8.23.		
한파	2023.8.22.		
폭염	2023.8.22.		
산불	2023.8.28.		
유해화학물질 유출	2023.8.7.		
수질분야 대규모 환경오염	2023.8.22.		
댐붕괴	2023.8.22.		
지하철사고	2023.8.7.		
다중밀집시설 대형화재	2023.8.28.		
사업장대규모 인적사고	2023.8.22.		
다중밀집건축물 붕괴	2023.8.28.		
감염병 재난	2023.8.25.		
정보통신 사고	2023.8.30.		
전력사고(전력마비)	2023.8.10.		
보건의료마비	2023.10.31.		
경기장 및 공연장사고	2023.8.23.		
초미세먼지	2023.8.9.		
도로터널	2023.8.30.		

[행동매뉴얼 숙달 훈련 실시 현황]

행동매뉴얼 명	훈련일시	주요 훈련내용	훈련결과 개선내용	비고
산불	2023.2.22.	매뉴얼 대응체계 시나리오 모의훈련	재난상황 임무 숙달	재난안전통신망 훈련
풍수해	2023.6.29.	매뉴얼 대응체계 시나리오 모의훈련	재난상황 임무 숙달	모의훈련
전력사고	2023.9.19.	매뉴얼 대응체계 시나리오 모의훈련	재난상황 임무 숙달	재난안전통신망 훈련
화재	2023.11.1.	매뉴얼 대응체계 시나리오 모의훈련	재난상황 임무 숙달	현장훈련

◇ 연도별 비교(도표, 그래프 등)

구 분	2019	2020	2021	2022	2023
매뉴얼 수	25	23	23	23	23



☞ 변동 없음

5) 「자연재해대책법」 제75조의2에 따른 자연재해 안전도 진단 결과

[진단분야별 등급]

구 분	재해위험요인	예방대책추진	예방시설정비	종합등급
진단결과	A(0.3)	C(0.52)	B(0.75)	B

* (안전) A등급 <-----> E등급 (위험)

◇ 연도별 등급 비교

구 분	2019	2020	2021	2022	2023
등 급	미 실시	A	미 실시	E	B

※ 2018년까지는 등급을 1~10등급으로 평가, 2019년은 지표 개선을 위해 진단 미 실시

☞ 구체적 내용설명

- 작년 대비 E등급에서 B등급으로 상향
- 재난 예경보시설 전수점검, 자체모의훈련 등으로 자연재해 안전도 상향

6) 그 밖에 재난관리를 위하여 구청장이 지역주민에게 알릴 필요가 있다고 인정하는 사항

[2023년 「구민안전보험」 가입·운영]

- 조례개정: 서울특별시 마포구 구민안전보험 운영 조례(2019.7.11.)
- 가입대상: 마포구에 주민등록이 되어 있는 구민
(등록외국인, 거소등록 동포 포함)
- 보험청구방법: 피보험자 또는 보험수익자가 보험사로 직접 청구
(마포구 구민안전보험 접수센터, ☎ 1566-3000)
- 보상내용

구 분	보장내용	보장한도
상해의료비	마포구민이 해당 상해사고로 의료비(응급비용, 치료비, 수술비, X선 검사비, 입원비, 장례비 등)이 발생한 경우	1인당 30만원

※ 지급제한 사항: 질병, 노환, 교통사고(자전거 및 개인이동수단에 의한 사고 포함), 영조물 배상공제에서 보상하는 사고, 기타 배상책임보험 및 국가 지원금을 통한 보상처리 가능 사고, 산업재해보상법, 공무원재해보상법 및 기타 유사한 법 등으로 보장되는 상해 의료비, 의무보험으로 보상되는 상해사고, 비급여 항목, 국민건강보험공단 부담 의료비, 코로나 등 유행성 전염병과 관련된 모든 의료비, 만 15세 미만의 상해사망 장례비, 극단적 선택에 의한 사망사고(자살)

※ 기타 자세한 사항은 보험조건 및 보험약관에 따름

- 해당 상해 예시

구 분	예 시
낙상사고	돌에 걸려 넘어짐
미끄러짐사고	빙판길에 미끄러짐, 빗길에 미끄러짐 등
추락사고	등산 중 추락, 구조물 위에서 추락 등
농기계사고	예초기 칼날에 의한 사고, 농업용 기계 접촉 등
반려동물에 의한 사고	개 물림 등
야생동물에 의한 사고	벌초 중 벌에 쏘임, 뱀 물림 등
익수사고	계곡에서 물놀이 중 익수, 호수에서 수영 중 익사 등
감전사고	벼락에 의한 사고, 전기장치에 의한 감전사고 등
화재사고	불꽃에 의한 화상, 유해연기 흡입 등
폭발, 붕괴 사고	탄산음료 등 용기 폭발, 기타 물질의 폭발 등
그 외 상해사고	-

[‘365일 든든 안전마포’ 추진]

가. 할로윈 대비 안전관리를 통한 인파사고 예방

- 추진기간: 2023. 10. 27.(금) ~ 11. 1.(수)
- 대상지역: 홍대 레드로드 일대
- 점검인원: 총 2,409명
 - ▶ 마포구(521명), 경찰(1,458명), 소방(246명), 기타(184명)
- 기간 중 최대 인파: 97,600명 *10.28.(토) 23시 기준
- 추진내용
 - ▶ 다중인파 운집 대비 TF팀 운영
 - ▶ 현장 합동상황실 운영(마포구청, 마포경찰서, 마포소방서)
 - ▶ AI 인파밀집분석시스템 활용 집중관제
 - ▶ 홍대 레드로드 일대 도로 통제 및 차없는 거리 확대 운영
 - ▶ 현장의료지원반 운영
 - ▶ 인파밀집지역 위험요소 사전 점검 및 조치

나. 연말연시 대비 다중인파 안전관리 실시

- 추진기간: 2023. 12. 20.(수) ~ 12. 31.(일)
- 기간 중 최대 인파: 90,000~92,000명 *12.23.(토), 25.(월) 19시 기준

- 대상지역: 홍대 레드로드 일대
- 참여인원: 총 1,462명
 - ▶ 마포구 421명, 경찰 701명, 소방 140명, 기타 200명
- 근무내용
 - ▶ 현장상황실 운영
 - ▶ 민관 합동 순찰 및 안전캠페인
 - ▶ AI 인파밀집분석시스템 활용 집중관제
 - ▶ 의료지원반 운영

다. 안전마포 핫라인 구축·운영

- 협약체결: 2023. 3. 23.
- 협약기관: 9개 재난 유관기관
 - ▶ 협약기관: 마포구, 마포경찰서, 마포소방서, 육군3537부대 제1대대, 서울특별시서부교육지원청, 한국전력공사 마포용산지사, KT서대문지사, 한국전기안전공사서울지역본부, 한국가스안전공사서울서부지사
- 운영기간: 평시 및 재난 발생시
- 운영방법: 실무협의회 회의(평시, 정기·수시), 재난안전통신망(재난시)
 - ▶ 주민안전을 책임지는 지역기관들과 함께 신속한 초동대응

♣ 공시 관련 문의사항 및 의견 제출은 마포구 구민안전과(담당자: 이동혁 주무관, 전화: 02)3153-1642)로 하여 주시기 바랍니다.